

تأثير برنامج تعليمي باستخدام استراتيجيات المحطات العلمية على الثقافة الرياضية لدى تلاميذ الحلقة الأولى من التعليم الابتدائي

الباحثة/ خلود نزيه شوقي البشبيشي
مدرس مساعد بقسم المناهج وطرق التدريس - كلية التربية الرياضية -
جامعة المنصورة

أ.د/ جمال عبد السميع محمد الدسوقي
أستاذ طرق تدريس التربية الرياضية - قسم المناهج وطرق تدريس التربية
الرياضية - كلية التربية الرياضية - جامعة المنصورة

أ.د/ محي الدين السعيد يسن عابد
أستاذ الملائمة المتفرغ بقسم المناهج وطرق التدريس التربية الرياضية - كلية التربية الرياضية - جامعة المنصورة.

هدف البحث:

يهدف البحث إلى معرفة تأثير برنامج باستخدام استراتيجيات المحطات العلمية على الثقافة الرياضية لدى تلاميذ الحلقة الأولى من التعليم الابتدائي وقد استخدم المنهج التجريبي بتصميم مجموعة تجريبية وأخرى ضابطة، تجريبية (١٢) وضابطة (١٢) ، تراوحت أعمارهم من (٨-٩) سنوات، تم اختيارهم بالطريقة العشوائية من مدرسة أبو وبكر الصديق الابتدائية بمحلة زياد، من الفترة ٢٠٢١/١٠/٩م إلى ٢٠٢١/١٢/٦م.

وتوصلت النتائج إلى، التأثير الإيجابي للبرنامج باستخدام استراتيجيات المحطات العلمية على الثقافة الرياضية لدى تلاميذ الحلقة الأولى من التعليم الابتدائي.

مقدمة البحث:

بالمشاهدة أو بالممارسة أو بالقراءة لتلك الأنشطة الرياضية (١٠ : ٨٥) .

يذكر نيكسون وجويلت " Nixon j, Jewelt " A" (١٩٨٠م) ، أن المجال المعرفي في الأنشطة الرياضية يتمثل في المفاهيم والمصطلحات، الأدوات والأجهزة ، قواعد اللعب ، الخطط والاستراتيجيات ، المهارات ، الأسس والمبادئ الوظيفية. (١٦ : ١٣)

يري إسماعيل كمال وعبد الفتاح أحمد (٢٠٠١م)، أن هناك مجالات عديدة للثقافة الرياضية، أما الجانب الذي سوف نركز عليه في البحث هو الثقافة المعرفية الرياضية: المعرفة الرياضية هي العملية التي يقوم بها باختزان المعلومات، حيث؛ تستند الثقافة المعرفية من الأساس على عمليات الإدراك والاكتشاف ، التعرف، التذكر ، التخيل ، والتفكير والتي من خلالها يحصل الفرد على المعارف والفهم الإدراكي ، ويمكننا القول بأن الناتج المعرفي يعتبر هو المحصلة النهائية لاكتساب التحصيل ، وتكوين المفاهيم، والتكوينات الذهنية للفرد. (٣ : ٥٦)

الأهداف المعرفية في المجال الرياضي بصفه عامة:

- معرفة التاريخ الرياضي للأبطال
- معرفة المفاهيم والمصطلحات السائدة في النشاط
- معرفة قوانين وقواعد الألعاب الجماعية
- معرفه الخطط في النشاط الرياضي
- معرفه قواعد الأمن والسلامة لتجنب الإصابات
- معرفة المعلومات الصحية العامة
- معرفة القيم الاجتماعية المناسبة
- معرفة المهارات الترويحية للممارسة وقت الفراغ
- معرفة الأداء الفني للمهارات. (٣ : ٥٨)

تري "عفاف عثمان عثمان" (٢٠٠٨م)، أن الأهداف المعرفية للصفوف الثلاث الأولى تتمثل في

تعد الثقافة أحد الأسس التي تعتمد عليها المجتمعات الإنسانية في التعبير عن تراثها وتاريخها بالإضافة إلى دورها الكبير في بناء الشخصية الفردية والاجتماعية، ويرجع اهتمام الناس بالثقافة باعتبارها تعبر عن أفكارهم وما يدور بخاطرهم بشكل صحيح وفي غيابها تبقى هذه الأفكار حبيسة النفس الإنسانية.

يري "على عبد الله الجفري" (٢٠١١م)، أن الثقافة بمفهومها الحديث تعني ذلك الكل المركب المعقد الذي يشمل المعتقدات والمعلومات والفن والخلق والقانون والتقاليد والعرف والعادات وكل ما يكتسبه الإنسان. (١٤ : ١)

يذكر "عبد العزيز الوصابي" (٢٠١٠)، تعتبر الرياضة جزءاً لا يتجزأ من الثقافة، وأصبحت الحياه الرياضية جزءاً من الحياه، وأصبح النشاط الرياضي ضرورة للإعداد الفكري والتربوي والفني والثقافي، ولقد ظهرت عدة ثقافات تستخدم مصطلح الثقافة البدنية والرياضية كمرادف أو كبديل للتربية البدنية، وتعتبر هذه الثقافة البدنية جزءاً متمماً لكل ثقافة حقيقة للإنسان بكيته كوحدة هو المعنى بالثقافة ومن فإن أي تعريف للثقافة لا يشير إلى الجانب الجسماني أو البدني من الإنسان فهو مفهوم خاطئ. (١١ : ٢١)

يضيف أحمد عبد العزيز (٢٠٠٦م)، أن الثقافة الرياضية أحد الدعائم الأساسية والهامة لتنمية التربية البدنية والرياضية، وتعبير عن وجه ثقافي وحضاري مميز، ولذلك فإن دور الثقافة الرياضية لا يمكن اعتباره دوراً هامشياً. (٢ : ٣٨)

يعرف صابر الراجحي (٢٠١٢م)، بأن الثقافة الرياضية هي مجموعة من المعلومات والمعارف من الفنون للأنشطة الرياضية المختلفة والتي يكتسبها الفرد من البيئة ويتزود من خلال خبرته الخاصة سواء

اللازمة لحاجات التلاميذ من الناحية الفسيولوجية والصحية والنفسية والاجتماعية والبيئية والاجتماعية (٨: ٤٣-٤٥).

يشير أبو النجا أحمد عز الدين (٢٠١٨م)، إلى أن أساليب واستراتيجيات تدريس التربية الرياضية عديدة ومتنوعة وتختلف باختلاف حاجات وخصائص واحتياجات التلاميذ وهـهدف التعلم وهناك منها الاساليب والاستراتيجيات المباشرة وغير المباشرة (أسلوب الأوامر، التعاوني، التبادلي، الذاتي، الذاتي متعدد المستويات، حل المشكلات، الاستكشاف، التطبيق الموجه، التدريس المصغر) وغيرها من الأساليب المختلفة المتبعة في تدريس التربية الرياضية (١٤: ١-٣٠).

وثروة Suzanne LKROGH and KRISTINE L.SLENTZ (2001)، إلى إن برامج التربية الرياضية والاستراتيجيات المتبعة في تعليم تلاميذ المرحلة الابتدائية (المرحلة المبكرة للتعليم الابتدائي) يجب أن تعتمد على التخيل وتنمية الابداع وحث التلاميذ على التعاون فيما بينهم ومجموعه من الأنشطة الحركية المثيرة التي تمتاز بطابع يجلب للتلميذ المرح والسرور والاقبال على درس التربية الرياضية واعطاء التلميذ مجموعه من القيم المعرفية وتنمية العادات الصحية و الثقافة الرياضية السليمة من خلال درس التربية الرياضية (١٧: ٢-١٢).

ومن هنا يأتي التأكيد على دور الاستراتيجيات التدريسية التي تعتمد على الأنشطة الفعالة التي من شأنها مراعاة خصائص النمو وتوضيح جوانب مهمة في خبرات التعلم الواقعية، وتثبيت المعارف والمعلومات وزيادة سرعه الاستيعاب، وإثارة اهتمام الأطفال ومساعدتهم في الاستمرار في التفكير الذي

معرفة المعلومات الخاصة بالجسم وفيما يتصل بالحركة والقوام الجيد، بعض التكوينات والاتجاهات الأساسية، كيفية أداء الحركات بطريقه صحيحة، المصطلحات والمفاهيم الشائعة المستخدمة في الأنشطة، كيفية أداء الحركات بطريقه صحيحة مع مراعاة عوامل الأمن والسلامة، معرفه الألعاب الجماعية، قواعد وقوانين الألعاب بطريقه مبسطة وتضيف، أن أهم خصائص النمو العقلي - المعرفي للصفوف الثلاث الأولى في الحلقة الأولى من التعليم الأساسي هي، قدرة الطفل على التخيل، حب الاستطلاع، والاستكشاف الحركي، نمو مطرد سريع في القدرة على التذكر، تزداد المقدره على التعلم ونمو المفاهيم والتفكير المجرد، زيادة الحصيلة اللغوية للطفل (١٢: ١٦٩، ١٢٩).

تضيف "عفاف عثمان" (٢٠١٣م)، أن أهم خصائص النمو الانفعالي - الاجتماعي لهذه المرحلة هي، سعي الطفل نحو الاستقلال والاعتماد على الذات، يستطيع تعديل سلوكه بنفسه وحل مشاكله بنفسه، يظهر لدية الميل إلى العمل الجماعي، يميل إلى المرح والفكاهة والفرح (١٣: ٧٩).

يضيف شعبان حافظ (٢٠٠٤م)، إلى أن البرنامج الجيد في التربية الرياضية هو الذي يعمل على توازن الخبرات المقدمة للمتعلم، محفزاً للنمو والتنمية في المجالات المعرفية والنفسحركية والوجدانية، ويجب أن يشتمل أي منهاج للتربية الرياضية على جميع الأوجه التي من شأنها أن تحقق التنمية المتكاملة للفرد، باستخدام أفضل الأساليب التعليمية لتحقيق الأغراض التي يرمى إليها، ومن ثم، فإنه يجب أن يتضمن مجموعة من المعلومات والمعارف والمفاهيم الملائمة، كما يجب أن يتضمن أنشطة معينة مختارة تهدف إلى تنمية المهارات الحركية ومهارات الابتكار الحركي، والتأكيد على القيم المصاحبة

المحطات وممارسه جميع الأنشطة، ولعل أكبر فائدة تعود من استخدام المحطات العلمية هي تقديم المفاهيم العلمية بأساليب تعليمية مختلفة. (١٨ : ٩٠-١٠٦)

وتضيف الباحثة أن في مجال التربية الرياضية عند استخدام استراتيجية المحطات العلمية فإن فصول الدراسة في المواد الأخرى يكون الملعب الرياضي أو فناء المدرسة هو البديل لها، الطاولات التي تشكل المحطات العلمية يكون البديل لها صناديق خشبية (مرفق ٣) توضع عليها المحطات العلمية المختلفة في أرض الملعب.

٢/ مشكله البحث:

من الملاحظ في العصر الحالي تزايد الحاجة إلى تطبيق طرق وأساليب واستراتيجيات حديثة في تدريس التربية البدنية والرياضية بما يتناسب مع قدرات المتعلمين وخصائصهم، كما ان مقابله ما بينهم من فروق في القدرات والمستويات تجعل عمليه التعليم والتعلم أكثر فاعليه وإيجابية، وتزيد من الاهتمام بالأنشطة التعليمية وممارسه عمليات العلم وتكامل تدريس الموضوعات العملية والنظرية معاً.

وبالنظر إلى الواقع التربوي في تدريس التربية الرياضية في المدارس الابتدائية في الصفوف الثلاث الأولى من الحلقة الأولى من التعليم الأساسي ومن خلال زيارات الباحثة والإشراف على مجموعات التربية العملية بالتعاون مع مُعلمي التربية الرياضية الموجودين في المدارس من خلال (الملاحظه العلميه - المقابله الشخصية للتلاميذ ومدرسي التربية الرياضية - اختبار الثقافة الرياضية المصور مرفق (١) لاحظت التالي:

- وعند دراسة عينة من تلاميذ الصف الثالث الابتدائي من التلاميذ قوامها ١٠٠ طالب من

يسهم في النمو المعرفي ، المهاري، العقلي، الاجتماعي والانفعالي بالإضافة إلى المتعة والتشويق في التعلم تشير "حنان زكي" (٢٠١٣م)، أن استراتيجية المحطات العلمية Strategy scientific station والتي قام بتصميمها Denise jones (1997) من استراتيجيات التدريسية الحديثة نسبياً والتي تمثل أحد أشكال التنوع والتميز لأساليب وطرق التدريس، بل والأنشطة التعليمية المختلفة، حيث يتحول فيها شكل الفصل من التقليدي إلى بعض الطاولات التي يطوف حولها مجموعات المتعلمين وفقاً لنظام محدد، وتعتبر كل منها محطة تعليمية مزودة بأدوات ومواد تعليمية وأوراق عمل لممارسة مهمة تعليمية كنوع من أنواع الأنشطة التعليمية المختلفة والمتنوعة، فهناك العديد من المحطات مثل المحطة الاستكشافية، المحطة القرآنية، المحطة الصورية، المحطة السمعية البصرية، وهناك أشكال مختلفة من تطبيقات المحطات العلمية، تعتمد في تصميمها على طبيعه كل درس، ويمكن الدمج بين هذه الأنواع المختلفة لتصميم نموذج يتلاءم مع طبيعة المتعلمين وطبيعة المفاهيم العلمية والوقت المتاح في كل محطة، وهناك مهام يضعها المعلم وينبغي أن يجيب عليها المتعلمين في كل محطة من هذه المحطات، وتؤكد هذه الاستراتيجية على الدور الإيجابي للمتعلم، والتعلم في مجموعات صغيرة ويمكن للمعلم اختيار عدد المحطات وفقاً لطبيعة الدرس وعدد المتعلمين داخل الفصل وكذلك وفقاً لطبيعة الأنشطة المتضمنة بالمحتوى العلمي. (٥ : ٥٣ - ١٢٢)

يضيف JONES (٢٠٠٧م)، أن استراتيجية المحطات العلمية تدعم فهم المفاهيم العلمية المجردة للأطفال والتي تحتاج إلى قدر كبير من التكرار، وهي أنسب للتدريس في المراحل الدراسية المبكرة ، حيث؛ يتم تدوير الأطفال على المحطات التي تلبي احتياجاتهم التعليمية، ولا بد من كل طفل المرور على جميع

الباحثة برنامج تعليمي باستخدام استراتيجية المحطات العلمية لتحسين مستوى الثقافة الرياضية للصفوف الثالث الاولي من التعليم الابتدائي.

٣/١ هدف البحث:

يهدف البحث للتعرف على تأثير برنامج تعليمي باستخدام استراتيجية المحطات العلمية على الثقافة الرياضية لتلاميذ الحلقة الأولى من التعليم الابتدائي (٦-٩) سنوات ، وذلك من خلال:

١/٣/١ معرفه تأثير استراتيجية المحطات العلمية على الثقافة الرياضية.

٤ /١ فرض البحث:

١/٤/١ توجد فروق ذات دلالة إحصائية بين متوسطي القياسين البعديين للمجموعة التجريبية والضابطة لصالح المجموعة التجريبية في الثقافة الرياضية لتلاميذ الحلقة الأولى من التعليم الابتدائي.

٥/١ المصطلحات الخاصة بالبحث:

١/٥/١ استراتيجية المحطات العلمية:

عرف دينيس جونز (Jones,2007, ١٦) استراتيجية المحطات العلمية بأنها:

طريقة تدريس ينتقل فيها التلاميذ في مجموعات صغيرة عبر سلسلة من المحطات مما يتيح للمتعلمين تأدية كل الأنشطة المختلفة عبر التناوب على المحطات المختلفة، ويمكن للمحطات أن تدعم تدريس المفاهيم المجردة، فضلاً عن المفاهيم التي تحتاج إلى قدر كبير من التكرار، ويمكن للمحطات أن تغطي مفهوم واحد، أو عدة مفاهيم(١٨ : ١٦). وتُعرف استراتيجية المحطات العلمية إجرائياً بأنها:

استراتيجية تدريسية تتمثل في مجموعة من المحطات يقوم التلاميذ بالمرور عليها وممارسة

مدارس أخرى في محافظة الغربية عن مستوى الثقافة الرياضية كانت النتائج كالتالي:

- ٧٠% من التلاميذ لا يعرفون الأوضاع الابتدائية الأساسية داخل درس التربية الرياضية

- ٥٠% من التلاميذ لا يستطيعون تشكيل التشكيلات المختلفة (القطار- الصف- الدائرة- مربع ناقص ضلع)

- ٥٠% من التلاميذ لا يعرفون الأدوات الرياضية الأساسية في درس التربية الرياضية (الطوق- صندوق الخطو-الحبل-الأقماح).

- ٩٠% من التلاميذ لا يعرفون ملاعب الألعاب الجماعية المختلفة.

- ٩٠% من التلاميذ لا يجيدون التمييز بين أنواع الكرات للألعاب الجماعية المختلفة.

- ٨٠% من التلاميذ لا يميزون بين المصطلحات الرياضية التالية (رمي الكرة- لقف الكرة- تنطيط الكرة- الحبل –التسلق)

ومن خلال ذلك وُجد قصور في الثقافة الرياضية التي تتناسب مع الصفوف الثالث الأولي من حلقة التعليم الابتدائي ومن هنا حاولت الباحثة إعداد برنامج يتناسب مع ميول وحاجات التلاميذ ويناسب مع قدراتهم الفردية وإشباع رغباتهم.

ومن ثم أن مشكله البحث الأساسية تتلخص في عدم وجود استراتيجية متبعه – على حد علم الباحثة- في المدارس الابتدائية للاهتمام بالثقافة الرياضية للصفوف الثالث الأولي من التعليم الابتدائي، فحاولت الباحثة استخدام استراتيجية تمتاز بالتشويق وجذب انتباه التلاميذ ولديها القدرة على توصيل المفاهيم العلمية سواء كانت العملية أو النظرية المرتبطة بدرس التربية الرياضية وكذلك المصطلحات المختلفة ،فأعدت

٢/٥/١ الثقافة الرياضية للحلقة الأولى من التعليم
الابتدائي:

وتُعرف الثقافة الرياضة إجرائياً أنها "مجموعه
المعلومات والمعارف المرتبطة بالمهارات الحركية
الأساسية ودرس التربية الرياضية للتلاميذ الصفوف
الثلاث الأولى من التعليم الابتدائي.

٣/٥/١ الحلقة الأولى من التعليم الابتدائي:

الأنشطة التعليمية والحركية الموجودة بكل منها، والتي
قد تكون استقصائية، استكشافية، أو بصرية صورية،
أو الكترونية، سمعية بصرية، قرائية، وغيرها، مما
يُتيح للتلاميذ من خلال العمل

في مجموعات صغيرة (٤-٦) ممارسة بعض
عمليات العلم، والتخيل وزيادة دافعيتهم نحو تعلم
وممارسة الواجبات الحركية.

ويطلق عليها مرحلة الطفولة المتوسطة وتطلق على جميع الأطفال التي تقع أعمارهم من بين (٦-٩) سنوات ، وفي هذه المرحلة تتسع مدارك الطفل وتزداد المدارك الاجتماعية ويميل إلى التكيف إلى البيئة المحيطة به والتفاعل والتعاون مع أقرانه.(١٢ : ١٦٠)

الدراسات المرجعية:

في ضوء ما أشارت إليه الدراسات السابقة استفاد الباحث ما يلي:

- تحديد المنهج المستخدم ، وكذلك العينة، ووسائل جمع البيانات التي تناسب الدراسة تحديد الأسس العلمية لتصميم برنامج لتصميم برنامج تعليمي
- الاستفادة من كيفية إجراء الاختبارات والقياسات في الدراسات السابقة لاستخدام ما يناسب طبيعة الدراسة الحالية.
- كيفية وضع محاور وعبارات اختبار الثقافة الرياضية المصور .

٧/١ إجراءات البحث:

١/٧/١ منهج البحث:

أستخدم المنهج التجريبي بتصميم مجموعتين إحداهما ضابطة والأخرى تجريبية، وذلك من خلال القياسين القبلي والبعدي.

٢/٧/١ مجتمع البحث:

تمثل مجتمع البحث في تلاميذ الصف الثالث الابتدائي في مدرسة أبو بكر الصديق الابتدائية، والبالغ عددهم (١٥٠) تلميذ وتلميذه، إدارة سمنود التعليمية بمديرية التربية والتعليم بطنطا بمحافظة الغربية، للعام الدراسي ٢٠٢١م / ٢٠٢٢م.

٣/٧/١ عينة البحث:

تم اختيار عينة البحث بالطريقة العشوائية العمدية من بين تلاميذ (ذكور) الصف الثالث الابتدائي من مدرسة أبو بكر الصديق الابتدائية ، وقد بلغ عدد تلاميذ العينة الأساسية (١٢) تلميذ كمجموعة تجريبية، و(١٢) تلميذ كمجموعة ضابطة، وقد تم اختيار (١٢) تلاميذ من داخل المجتمع الأصلي وخارج العينة الأساسية لإجراء الدراسة الاستطلاعية عليهم؛ وتم توزيع العينة كما هو موضح بجدول (٢) .

جدول (٢): توزيع عينة البحث

العينة	العدد
المجموعة التجريبية	١٢
المجموعة الضابطة	١٢
العينة الاستطلاعية	١٢

١/٣/٧/١ شروط اختيار عينة البحث:

رُوعى في العينة عينة البحث استبعاد التلاميذ المصابون بالأمراض المستوطنة والأطفال الذين لم ينتظموا في أداء الاختبارات والبرنامج .

- جميع أفراد العينة من مدرسة واحدة.
 - جميع أفراد العينة تتراوح أعمارهم ما بين ٨: ٩ سنوات.
 - توقيت ثابت وموحد لتطبيق البرنامج المقترح على المجموعة التجريبية.
- ٢/٣/٧/١ تجانس عينة البحث:
- القياسات الأنثروبومترية والعمرية:
- تشتمل على: الطول - الوزن - العمر الزمني.

جدول (٢)

المتوسط الحسابي والانحراف المعياري والوسيط ومعامل الالتواء لعينة البحث

في متغيرات النمو الأساسية. (ن = ٢٤)

المتغيرات	وحدة القياس	المتوسط الحسابي	الوسيط	الانحراف المعياري	معامل الالتواء
السن		9.342	9.300	0.259	0.367
الطول		126.254	126.400	0.681	-0.406
الوزن		25.646	25.600	0.577	0.375

- يتضح من جدول (٣) إن جميع قيم معامل الالتواء قد تراوحت ما بين (-٠.٤٠٦ : ٠.٣٧٥) أي أن جميع المتغيرات قد انحصرت ما بين (± ٣) مما يشير إلى أن العينة تمثل مجتمعاً إعتدالياً في تلك المتغيرات.

جدول (٤)

المتوسط الحسابي و الانحراف المعياري والوسيط ومعامل الالتواء لعينة البحث

الكلية في اختبار الثقافة الرياضية قيد البحث (ن = ٢٤)

المتغيرات	وحدة القياس	المتوسط الحسابي	الوسيط	الانحراف المعياري	معامل الالتواء
اختبار الثقافة الرياضية	درجة	7.792	8.000	1.103	-0.400

- يتضح من جدول (٤) إن جميع قيم معامل الالتواء قد تراوحت ما بين (-٧.٠٥ : ٠.٧١٥) أي أن جميع المتغيرات قد انحصرت ما بين (± ٣) مما يشير إلى أن العينة تمثل مجتمعاً إعتدالياً في تلك المتغيرات.
- تكافؤ مجموعتي البحث:

جدول (٥)

دلالة الفروق بين متوسطات القياسات القبليّة للمجموعتين الضابطة والتجريبية

في المتغيرات الأساسية قيد البحث (ن=١٢، ن=٢-١٢)

المتغيرات	وحدة القياس	المجموعة الضابطة		المجموعة التجريبية		فرق المتوسطين	قيمة "ت"	مستوي الدلالة
		المتوسط الحسابي	الإحراف المعياري	المتوسط الحسابي	الإحراف المعياري			
السن		9.367	0.215	9.317	0.304	0.050	0.465	0.646
الطول		126.342	0.776	126.167	0.593	0.175	0.621	0.541
الوزن		25.650	0.640	25.642	0.535	0.008	0.035	0.973

*قيمة "ت" الجدولية عند مستوي معنوية ٠.٠٥ =

"ت" المحسوبة اقل من قيمتها الجدولية عند مستوي معنوية ٠.٠٥ مما يشير إلى أن هناك تكافؤ بين عيناتي البحث في تلك المتغيرات.

يتضح من جدول (٥) إنه لا توجد فروق دالة احصائياً بين متوسط القبليّة للمجموعتين الضابطة والتجريبية في المتغيرات الأساسية، حيث ان قيمة

جدول (٦)

دلالة الفروق بين متوسطات القياسات القبليّة للمجموعتين الضابطة والتجريبية

في اختبار الثقافة الرياضية قيد البحث (ن=١٢، ن=٢-١٢)

المتغيرات	وحدة القياس	المجموعة الضابطة		المجموعة التجريبية		فرق المتوسطين	قيمة "ت"	مستوي الدلالة
		المتوسط الحسابي	الإحراف المعياري	المتوسط الحسابي	الإحراف المعياري			
اختبار الثقافة الرياضية		7.833	1.030	7.750	1.215	0.083	0.181	0.858

*قيمة "ت" الجدولية عند مستوي معنوية ٠.٠٥ =

تم إجراء الدراسة الاستطلاعية الأولى في الفترة ٢٠٢٢/٢/٢٢م إلى ٢٠٢٢/٢/٢٦م؛ حيث هدفت إلى تحقيق الآتي:

- التأكد من صلاحية الأجهزة والأدوات المستخدمة قيد البحث.
- اكتشاف الصعوبات التي يمكن أن تحدث أثناء تطبيق البرنامج.

وأسفرت نتائج هذه الدراسة عن التأكد من تحقيق

جميع أهدافها.

يتضح من جدول (٦) إنه لا توجد فروق دالة احصائياً بين متوسط القبليّة للمجموعتين الضابطة والتجريبية في المتغيرات الاداء المهاري واختبار الثقافة الرياضية، حيث ان قيمة "ت" المحسوبة اقل من قيمتها الجدولية عند مستوي معنوية ٠.٠٥ مما يشير إلى أن هناك تكافؤ بين عيناتي البحث في تلك المتغيرات.

- ١/٤/٧/١ الدراسة الاستطلاعية الأولى:

٢/٤/٧/١ الدراسة الاستطلاعية الثانية:

أولاً: صدق المحكمين.

وكانت تهدف من التأكد من صدق وثبات إختبار الثقافة

أراء الخبراء حول إختبار الثقافة الرياضية:

الرياضية (مرفق ١)

جدول (٧)

النسبة المئوية لأراء الخبراء حول مفردات الإختبار الثقافية الرياضية (ن = ٩)

اسئلة الإختبار من متعدد			اسئلة الصواب والخطأ		
النسبة المئوية	عدد الموافقين	الأسئلة	النسبة المئوية	عدد الموافقين	الأسئلة
١٠٠%	٩	١٣	٨٨.٨٩%	٨	١
٨٨.٨٩%	٨	١٤	٧٧.٧٨%	٧	٢
١٠٠%	٩	١٥	١٠٠%	٩	٣
٧٧.٧٨%	٧	١٦	٨٨.٨٩%	٨	٤
٨٨.٨٩%	٨	١٧	٨٨.٨٩%	٨	٥
١٠٠%	٩	١٨	١٠٠%	٩	٦
٨٨.٨٩%	٨	١٩	٧٧.٧٨%	٧	٧
٧٧.٧٨%	٧	٢٠	١٠٠%	٩	٨
٨٨.٨٩%	٨	٢١	٨٨.٨٩%	٨	٩
٨٨.٨٩%	٨	٢٢	٨٨.٨٩%	٨	١٠
٨٨.٨٩%	٨	٢٣	١٠٠%	٩	١١
١٠٠%	٩	٢٤	١٠٠%	٩	١٢
١٠٠%	٩	٢٥			

- تصحيح الإختبار ووضع درجة واحدة لكل إجابة صحيحة .

- حساب معامل السهولة .

- حساب معامل الصعوبة .

تم إختيار (٢٧%) من التلاميذ الحاصلون علي أعلى الدرجات وأطلق عليها (مجموعة الممتازين العليا) ، وتم إختيار (٢٧%) من التلاميذ الحاصلون علي أدني الدرجات وأطلق عليها (مجموعة ضعاف المستوي المنخفضة) لاستخراج معامل التمييز .

يتضح من جدول (٧) أنه تم الموافقة علي جميع عبارات الإختبار، حيث تراوحت نسبة الموافقة المئوية عليها ما بين (٧٧.٧٨% - ١٠٠%) .

معامل السهولة والصعوبة للإختبار:

وتهدف إلي إجراء واستخراج معاملات الصعوبة والسهولة والتمييز علي العينة الاستطلاعية للإختبار الثقافية الرياضية وكانت النتائج موضحة بالجدول (٧) حيث قامت الباحثة بتطبيق الإختبار علي العينة الاستطلاعية من خارج عينة البحث من **وذلك في الفترة من ٢٠٢٢ / ٣ / ٧ حتى ٢٠٢٢ / ٣ / ١١** وتم إجراء الاتي :-

جدول (8)

معاملات السهولة والصعوبة والتمييز لمفردات الاختبار الثقافية الرياضية

معامل التمييز	معامل الصعوبة	معامل السهولة	رقم المفردة	معامل التمييز	معامل الصعوبة	معامل السهولة	رقم المفردة
0.50	0.37	0.63	13	0.45	0.53	0.47	١
0.63	0.47	0.53	14	0.45	0.40	0.60	٢
0.50	0.53	0.47	15	0.50	0.67	0.33	٣
0.55	0.38	0.62	16	0.50	0.43	0.57	٤
0.36	0.40	0.60	17	0.50	0.50	0.50	٥
0.38	0.67	0.33	18	0.36	0.45	0.55	٦
0.45	0.42	0.58	19	0.63	0.53	0.47	٧
0.55	0.40	0.60	20	0.50	0.33	0.67	٨
0.38	0.40	0.60	21	0.50	0.57	0.43	٩
0.63	0.57	0.43	22	0.38	0.47	0.53	١٠
0.55	0.58	0.42	23	0.38	0.47	0.53	11
0.36	0.40	0.60	24	0.50	0.33	0.67	12
0.38	0.43	0.57	25				

معامل سهولة (٠.٧) وبناءً علي ذلك يتضح أن ادني قيمة لمعاملات الصعوبة لمفردات الاختبار بلغت (٠.٣).

يتضح من جدول (٨) ارتفاع معاملات السهولة لمفردات الاختبار الثقافية الرياضية حيث بلغت قيمة اكبر

ثانياً : صدق التمايز

جدول (٩)

صدق التمايز لاختبار الثقافة الرياضية قيد البحث (ن١-١٢، ن٢-١٢)

مستوي الدلالة	قيمة "ت"	فرق المتوسطين	المجموعة المميزة		المجموعة الغير مميزة		وحدة القياس	المتغيرات
			الإحتراف المعياري	المتوسط الحسابي	الإحتراف المعياري	المتوسط الحسابي		
0.000	6.882*	-7.167	3.494	15.250	0.900	8.083		اختبار الثقافة الرياضية

*قيمة "ت" الجدولية عند مستوي معنوية ٠.٠٥ =

الجدولية عند مستوي معنوية ٠.٠٥ مما يشير إلى صدق الاختبارات.

ثالثاً: ثبات الاختبار

يتضح من جدول (٩) إنه توجد فروق دالة احصائياً بين المجموعة المميزة والمجموعة الغير مميزة في اختبار الثقافة الرياضية لصالح المجموعة المميزة، حيث ان قيمة "ت" المحسوبة اكبر من قيمتها

جدول (٩)

ثبات اختبار الثقافة الرياضية قيد البحث (ن=١٢)

مستوي الدلالة	قيمة "ر"	إعادة التطبيق		التطبيق الأول		وحدة القياس	المتغيرات
		الإحراف المعياري	المتوسط الحسابي	الإحراف المعياري	المتوسط الحسابي		
٠.٠٠٠	٠.٨٣١	١.١١٥	٨.٤١٧	0.900	8.083		اختبار الثقافة الرياضية

*قيمة "ر" الجدولية عند مستوي معنوية ٠.٠٥ =

٢/١/٨/١ أسس وضع البرنامج:

رؤى الأسس التالية عند وضع البرنامج:

- أن يعمل على تحقيق الهدف المنشود.
- أن يراعى خصائص المرحلة السنوية ٦ : ٩ سنوات وإشباع ميولهم ورغباتهم نحو النشاط الحركي المستمر.
- أن يتسم بالمرونة مع مراعاة التغيير والتنوع في أنشطة البرنامج مما يزيد من حماسة الأطفال وتشويقهم تجاه الحضارة وفقاً لتسرب الملل لهم.
- أن يتصف بالبساطة وعدم التعقيد والاستمرارية والتنوع والتكامل والترابط والتجديد.
- مراعاة توفير الإمكانيات المادية والبشرية المناسبة لتنفيذ البرنامج مع الاهتمام بعوامل الأمن حرصاً على سلامة الأطفال.

٣/١/٨/١ خطوات البرنامج:

من خلال المقابلة الشخصية المنظمة مع بعض الأساتذة المتخصصين في المناهج وطرق التدريس والعاملين في مجال رياض الأطفال وبناء على الدراسة الاستطلاعية التالية، أمكن تحديد الآتي تم استطلاع آرائهم حول عدد الأسابيع الكلية لتطبيق التجربة، عدد الدروس الأسبوعية لكل مجموعة، الزمن المخصص لكل درس، زمن تطبيق المتغير التجريبي (المحطات العلمية) وتوزيع المهارات المقترحة للدراسة.

يتضح من جدول (٩) إنه توجد ارتباط دال احصائياً بين المجموعة التطبيق وإعادة التطبيق في اختبار الثقافة الرياضية، حيث ان قيمة "ر" المحسوبة اكبر من قيمتها الجدولية عند مستوي معنوية ٠.٠٥ مما يشير إلى ثبات الاختبارات.

٧/١ أدوات جمع بيانات البحث:

أعتمد في جمع البيانات المتعلقة بهذا البحث على مجموعة من الأدوات، وهي:

- المقابلات الشخصية المنظمة.
- المسح المرجعي (كتب _ دراسات _ بحوث علمية).
- الاختبارات والمقاييس الخاصة بمعدل النمو (الطول _ الوزن _ العمر الزمني).
- اختبار الثقافة الرياضية من إعداد الباحثة.
- المساعدين.

٨/١ خطوات تصميم البرنامج المقترح:

١/٨/١ البرنامج:

١/١/٨/١ الهدف من البرنامج التعليمي:

- التعرف على تأثير برنامج تعليمي باستخدام استراتيجية المحطات العلمية على الثقافة الرياضية للحلقة الأولى من التعليم الابتدائي.

والمبادئ العامة لتصميم الوحدات التعليمية وتم تنفيذها خلال الفترة من ٢٠٢١/١٠/٩م إلى ٢٠٢١/١٢/١٣م.

٥/١/٨/١ محتوى الوحدات

تم وضع محتوى الوحدات التعليمية وفقا لأسس وضع البرامج التعليمية حيث يراعى فيها التدرج من السهل إلى الصعب، وأيضا ملائمة المحتوى لقدرات وميول المتعلمين، وبغض النظر عن المحتوى التنظيمي داخل كل وحدة نجد أن محتوى الوحدات التعليمية ينحصر في عدة أشكال من الأنشطة الآتية:

- نشاط حر.
- ألعاب صغيرة.
- قصص حركية.
- محطات سمعية بصرية
- محطات ممارسة حركية
- محطات قرائية
- محطات صورية
- محطات استكشافية

٦ / ١ / ٨ / ١ الأدوات والأجهزة المستخدمة في البرنامج:

- مجسمات للألعاب الجماعية وملاعب الالعاب الجماعية ، للتشكيلات والأوضاع الابتدائية ، للمهارات الحركية الأساسية
- صور للمهارات الحركية الأساسية ، للأوضاع الأساسية ، للألعاب الجماعية
- جهاز القمع ، العدسة، سلم خشبي ، صناديق خشبية من (مرفق ٣)
- وقد تم تقنين الأجهزة والأدوات بما يتناسب مع سن وحاجات وميول التلاميذ.

وأسفرت النتائج على الآتي:

- عدد الوحدات الأسبوعية وحدة واحدة أسبوعياً بواقع درسين.
- الزمن المخصص لكل وحدة (٥٥) دقيقة.
- عدد الوحدات (٨) وحدات على مدار (٨) أسابيع.
- تم إدخال المتغير التجريبي أثناء العمل مع المجموعة التجريبية.
- تحديد المحطات العلمية:

تم تصميم مجموعة من المحطات متدرجه الصعوبة وعرضها على مجموعة من المحكمين لإبداء الرأي حول مناسبة كل محطة للهدف الذى وضع من أجله فتم التوصل إلى المحطات العملية المتدرجة فى الصعوبة تم استخدامها.

أسس تصميم المحطات العلمية:

صُممت المحطات العلمية داخل الوحدات التعليمية مساندة للأسس والمبادئ العامة التى تتناسب مع الأهداف المعرفية لدرس التربية الرياضية (الثقافة الرياضية) المناسب لتلك المرحلة (٦-٩) سنوات كالاتى:

- مناسبة المحطات العملية للخصائص البدنية والعقلية للتلاميذ.
- مناسبة كل محطة للهدف الذى وضع من اجله.
- ترتيب المحطات من السهل للصعب ومن البسيط للمركب.

٤/١/٨/١ تنظيم محتوى البرنامج:

يتكون البرنامج التعليمي من ثمانية (٨) وحدات تعليمية بواقع (٦) درس تم تصميمها وفق الأسس

تعليمية أي بمعدل (٢) درس أسبوعياً بزمناً قدره (٥٥) دقيقة للدرس الواحد.

الإحماء زمنه (٥) دقائق، وكان عبارته عن ألعاب صغيرة، إحماء حر، إحماء محطات، إحماء دانري.

- قصة حركية (٥ ق)

- الجزء الرئيسي (٣٠) دقيقة، عبارة عن مجموعة من المحطات العملية.

- الجزء الختامي (٥) دقائق، نشاط حر للتلاميذ.

٢/٨/١ خطوات التجربة الأساسية:

١/٢/٨/١ القياسات القبليّة:

تم إجراء القياسات القبليّة في الفترة من الموافق ٢٠٢١/١٠/١١م _ ٢٠٢١/١٠/١١م ولمدة ثلاث أيام على أفراد العينة في متغيرات: السن - الطول - الوزن، وكذا اختبار الثقافة الرياضيّة.

٢/٢/٨/١ تطبيق التجربة الأساسية:

تم بتنفيذ التجربة الأساسية للبحث في الفترة الموافق ٢٠٢١/١٠/١٢م _ ٢٠٢١/١٢/٢م، وقد استغرق تطبيق التجربة (٨) أسابيع بواقع (٨) وحدة

جدول (١٠): الإطار الزمني لتنفيذ البرنامج

مديرية: التربية والتعليم بالغربية.

الإدارة التعليمية: إدارة سمونود التعليمية.

المدرسة: أبو بكر الصديق الابتدائية بمحلة زياد.

م	الشهر	الأسبوع	اليوم	التوقيت
١	أكتوبر ٢٠٢١م	الأول	الثلاثاء الموافق ٢٠٢١/١٠/١٢م	٨:٣٠ ص إلى ١٠:٠٠ صباحاً
			الخميس الموافق ٢٠٢١/١٠/١٤م	٨:٣٠ ص إلى ١٠:٠٠ صباحاً
		الثاني	الثلاثاء الموافق ٢٠٢١/١٠/١٩م*	٨:٣٠ ص إلى ١٠:٠٠ صباحاً
			الخميس الموافق ٢٠٢١/١٠/٢٠م	٨:٣٠ ص إلى ١٠:٠٠ صباحاً
٢	نوفمبر ٢٠٢١م	الثالث	الثلاثاء الموافق ٢٠٢١/١٠/٢٦م	٨:٣٠ ص إلى ١٠:٠٠ صباحاً
			الخميس الموافق ٢٠٢١/١٠/٢٨م	٨:٣٠ ص إلى ١٠:٠٠ صباحاً
		الرابع	الثلاثاء الموافق ٢٠٢١/١١/٢م	٨:٣٠ ص إلى ١٠:٠٠ صباحاً
			الخميس الموافق ٢٠٢١/١١/٤م	٨:٣٠ ص إلى ١٠:٠٠ صباحاً
٣	ديسمبر ٢٠٢١م	الخامس	الثلاثاء الموافق ٢٠٢١/١١/٩م	٨:٣٠ ص إلى ١٠:٠٠ صباحاً
			الخميس الموافق ٢٠٢١/١١/١١م	٨:٣٠ ص إلى ١٠:٠٠ صباحاً
		السادس	الثلاثاء الموافق ٢٠٢١/١١/١٦م	٨:٣٠ ص إلى ١٠:٠٠ صباحاً
			الخميس الموافق ٢٠٢١/١١/١٨م	٨:٣٠ ص إلى ١٠:٠٠ صباحاً
٣	ديسمبر ٢٠٢١م	السابع	الثلاثاء ٢٠٢١/١١/٢٣م	٨:٣٠ ص إلى ١٠:٠٠ صباحاً
			الخميس ٢٠١٢/١١/٢٥م	٨:٣٠ ص إلى ١٠:٠٠ صباحاً
٣	ديسمبر ٢٠٢١م	الثامن	الثلاثاء ٢٠٢١/١١/٣٠م	٨:٣٠ ص إلى ١٠:٠٠ صباحاً
			الخميس ٢٠٢١/١٢/٢م	٨:٣٠ ص إلى ١٠:٠٠ صباحاً

• الهدف النفس حركي: أن يؤدي التلميذ بعض الأوضاع الابتدائية المختلفة (وقوف فتحا ، ثني الجذع أماماً أسفل، جلوس طويل ، جلوس على أربع)

الأهداف السلوكية: (مرفق ٢) نموذج لوحدة تعليمية
• الهدف المعرفي: أن يتعرف التلميذ على بعض التكوينات والاتجاهات الأساسية.

تأثير برنامج تعليمي باستخدام (استراتيجية المحطات العلمية علي ...

- الهدف الوجداني: أن يشعر التلميذ بالسعادة في الأداء.
- الهدف الوجداني: أن يشعر التلميذ بالسعادة في الأداء.

التاريخ :		القائم بالتنفيذ: الباحثة	النشاط: الوحدة الاولى
أجزاء الوحدة	الزمن	محتوى الوحدة	الأدوات
(الإحماء)	٥ق	<ul style="list-style-type: none"> - الأعمال الإدارية. - لعبة صغيرة: الثبات في المكان - يقف كل تلميذ من التلاميذ مقابل بعضهم البعض على بعد ذراع مع ضم القدمين بعضهم لبعض ومد الأيدي إلى المنافس، ومع إشارة المعلمة يحاول كل تلميذ دفع الآخر حتي يفقد ثباته ومن يفعل ذلك هو الفائز . 	الكرات صافرة
القصة الحركية	٥ق	<ul style="list-style-type: none"> - التمرينات البدنية التي تتناسب مع القصة الحركية (رحله إلي المزرعة) ١. الوقوف والجري ثم الوثب عاليًا. ٢. الوقوف والجري السريع مع تغيير الاتجاه ٣. (وقوف الذراعان جانبًا) ثني الجذع أمامًا أسفل ٤. (الوقوف على أربع) المسي أمامًا في اتجاهات مختلفة. ٥. (الوقوف علي المشطين) مد الجذع والرأس عاليًا. 	بدون أدوات
الجزء الرئيسي	٣٠ ق	<ul style="list-style-type: none"> - يتم الإعداد المسبق للمحطات قبل بدء الدرس - تستغرق المعلمة ١٠ق في شرح طريقه عمل المحطات العلمية للتلاميذ - المحطة العلمية الأولى : (المحطة السمع بصريه) ٥ق - تعرض المعلمة فيديو توضيحي _ باستخدام التاب التعليمي أو الهاتف الذكي _ للأوضاع الابتدائية المختلفة (وقوف فتحا ، ثني الجذع أمام أسفل ، جلوس طويل ، جلوس على أربع) ويقوم التلاميذ بتقليد ما يرونه في الفيديو من صوت وصوره وحركه. - المحطة العلمية الثانية: (المحطة الصوريه القرانيه) ٥ق - تزود هذه المحطة بمجسمات صغيره للأوضاع الأساسية (١ وكذلك بطاقة بجانب المجسم مكتوب عليها اسم الأوضاع الابتدائية - تزود أيضا بمجموعه صور صغيرة للمهارة أو ما يسمى بالبطاقات مصورة (أبعاد البطاقة ٥ سم طول ، ٥ سم عرض) تكون موزعه بطريقه عشوائيه على صندوق خشبي كبير. - صندوق صغير فارغ (ارتفاع ١٠ سم وعرض ٢٠ سم) ويجانبه ورقه صغيرة مكتوب عليها (ضع صورة -البطاقات المصورة- للأوضاع الابتدائية المراد تعلمها في الصندوق) - المحطة العلمية الثالثة: (لعبة صغيرة) ٥ق - يقف التلاميذ انتشار حر وتقوم المعلمة بالنداء علي الأوضاع الابتدائية المراد تعلمها ويقوم بادائه التلاميذ وتبادل النداء الأوضاع وزيادة سرعه النداء لزياده الصعوبه في اللعبه حتي يخفق تلميذ خلف الآخر حتي يتبقى تلميذ واحد فقط لم يخطيء في الأداء ويكون هو الفائز. - نصائح وارشادات: - _ يوضع التاب التعليمي أو الهاتف الذكي المستخدم في المحطة السمع بصريه على صندوق خشبي (أبعاد الصندوق بارتفاع ١ متر وعرض ١ متر) - _ توضع المجسمات والصور على صندوق خشبي آخر في المحطة الصوريه القرانيه بنفس الأبعاد. - _ يقف ٤ تلاميذ عند كل محطه ، يكون دوران التلاميذ في اتجاه عقارب الساعة - _ إجمالي عدد المحطات ٣ محطات بحد أقصى - _ إجمالي عدد التلاميذ ١٢ تلميذ بواقع ٤ تلاميذ عند كل محطه - _ يقوم التلاميذ بالتبديل بين المحطات كل ٥ دقائق لحين الانتهاء من كل المحطات - _ زمن التبديل بين المحطات من دقيقه إلي دقيقه ونصف - _ تقوم المعلمة بالمرور والتنقل بين المحطات لتصحیح الأخطاء والتاكيد علي طرق الأداء الصحيحة خلال المحطات المختلفة - _ غسل الأيدي جيدًا وتطهير اليدين بعد أداء التمرينات والتأكد من تعقيم الأجهزة جيدًا 	محطات بشكل دائري صور مجسمات تاب تعليمي الهواتف الذكية صندوق خشبي
الختام	٥ق	<ul style="list-style-type: none"> - المشي أمامًا مع مرجحة الذراعين 	بدون أدوات

٣/٢/٨/١ القياسات البعدية:

- الانحراف المعياري.
 - الوسيط.
 - معامل الالتواء.
 - اختبار (ت) للمجموعات المستقلة.
 - المتوسط الحسابي.
- تم إجراء القياسات في اختبار الثقافة الرياضية قيد البحث خلال الفتره من 5، 6/12/2021م لمدة يومين بنفس الشروط والظروف للقياسات القبليه.
- ٩/١ المعالجات الإحصائية:
- ١ / ١٠ / ١ عرض نتائج البحث

جدول (١١)

دلالة الفروق بين متوسطات القياسات القبليه والبعديه للمجموعه التجريبية في

اختبار الثقافة الرياضية قيد البحث (ن=١٢)

المتغيرات	وحدة القياس	القياس القبلي		القياس البعدي		فرق المتوسطين	قيمة "ت"	نسب التغير
		المتوسط الحسابي	الانحراف المعياري	المتوسط الحسابي	الانحراف المعياري			
الثقافة الرياضية	درجة	7.750	1.215	22.667	1.775	-14.917	24.504*	192.477%

*قيمة "ت" الجدولية عند مستوي معنوية ٠.٠٥ =

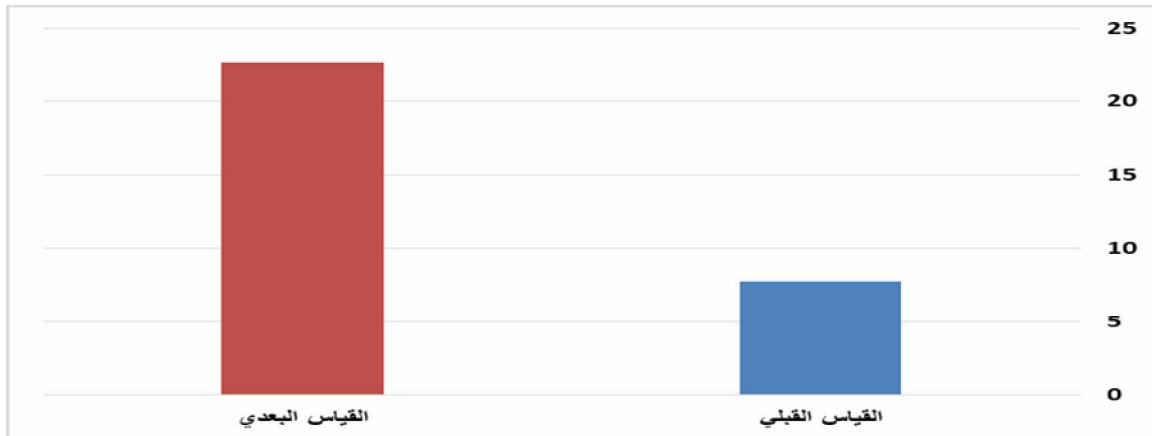
القياس البعدي، حيث ان قيمة "ت" المحسوبة أكبر من قيمتها الجدولية عند مستوي معنوية ٠.٠٥ ، كما بلغت نسب التغير (١٩٢.٤٧٧%).

يتضح من جدول (١١) إنه توجد فروق دالة احصائياً بين متوسط القبليه والبعديه للمجموعه التجريبية في المتغيرات اختبار الثقافة الرياضية لصالح

شكل (١)

الفروق بين متوسطات القياسات القبليه والبعديه للمجموعه التجريبية في

اختبار الثقافة الرياضية قيد البحث



جدول (١٢)

دلالة الفروق بين متوسطات القياسات القبلي والبعدية للمجموعة الضابطة في

اختبار الثقافة الرياضية قيد البحث (ن=١٢)

المتغيرات	وحدة القياس	القياس القبلي		القياس البعدي		فرق المتوسطين	قيمة "ت"	مستوي الدلالة
		المتوسط الحسابي	الإحتراف المعياري	المتوسط الحسابي	الإحتراف المعياري			
الثقافة الرياضية	درجة	7.833	1.030	8.750	1.138	-0.917	11.000*	11.707%

*قيمة "ت" الجدولية عند مستوي معنوية ٠.٠٥ =

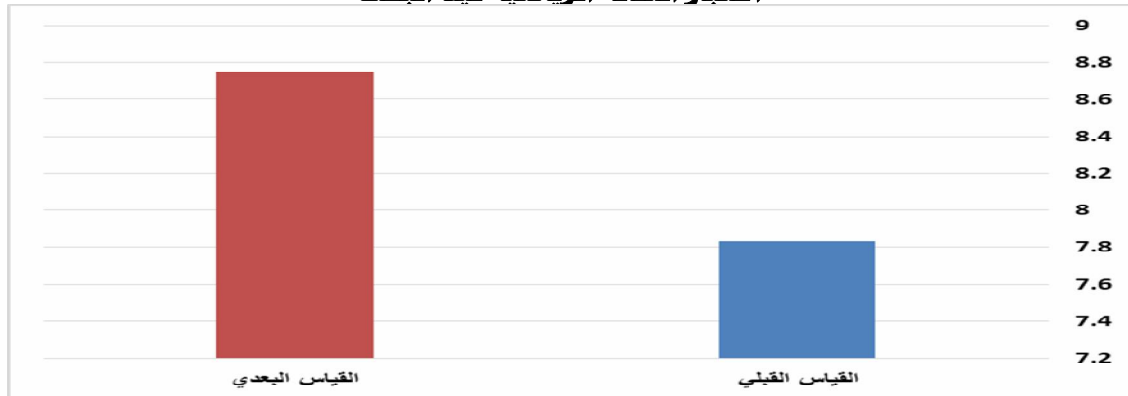
القياس البعدي، حيث ان قيمة "ت" المحسوبة أكبر من قيمتها الجدولية عند مستوي معنوية ٠.٠٥ ، كما بلغت نسب التغير (١١.٧٠٧%).

يتضح من جدول (١٢) إنه توجد فروق دالة احصائياً بين متوسط القبلي والبعدية للمجموعة الضابطة في المتغيرات اختبار الثقافة الرياضية لصالح

شكل (٢)

الفروق بين متوسطات القياسات القبلي والبعدية للمجموعة الضابطة في

اختبار الثقافة الرياضية قيد البحث



جدول (١٣)

دلالة الفروق بين متوسطات القياسين البعدين للمجموعة الضابطة والمجموعة التجريبية في

اختبار الثقافة الرياضية قيد البحث (ن=١٢، ن=٢٠)

المتغيرات	وحدة القياس	المجموعة الضابطة		المجموعة التجريبية		فرق المتوسطين	قيمة "ت"	فروق نسب التغير
		المتوسط الحسابي	الإحتراف المعياري	المتوسط الحسابي	الإحتراف المعياري			
الثقافة الرياضية	درجة	8.750	1.138	22.667	1.775	-13.917	22.861*	180.771%

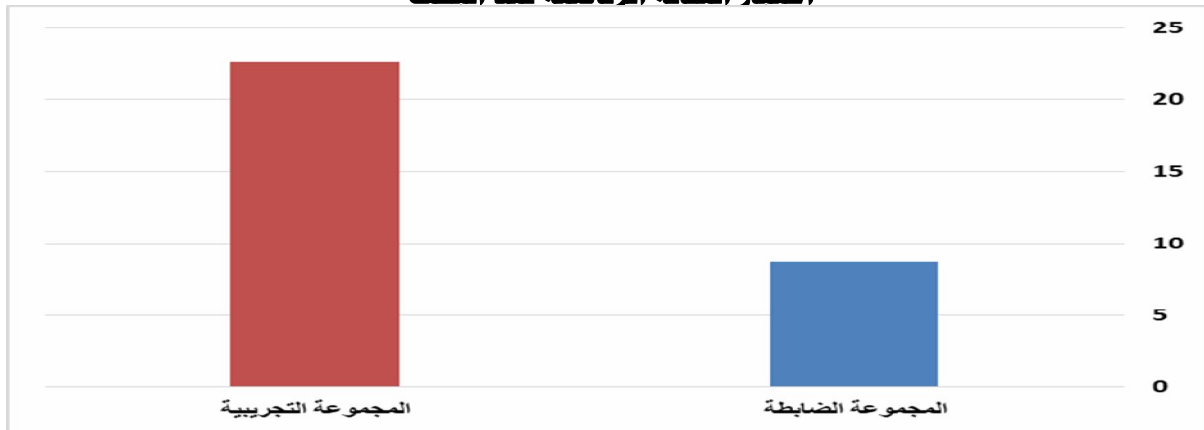
*قيمة "ت" الجدولية عند مستوي معنوية ٠.٠٥ =

يتضح من جدول (١٣) إنه توجد فروق دالة احصائياً بين متوسط القياسات البعدية للمجموعتين الضابطة والتجريبية في المتغيرات اختبار الثقافة الرياضية لصالح القياس البعدي للمجموعة التجريبية، حيث ان قيمة "ت" المحسوبة أكبر من قيمتها الجدولية عند مستوي معنوية ٠.٠٥ ، كما بلغت فروق نسب التغير (١٨٠.٧٧١%) .

شكل (٣)

الفروق بين متوسطات القياسين البعدين للمجموعة الضابطة والمجموعة التجريبية في

اختبار الثقافة الرياضية قبل البحث



الرياضية، وبتحسن مقداره يتراوح ما بين (١٨٠,١٧٧٪ : ١٩٠,٤٧٧٪) .

وتتفق هذه النتائج مع نتائج دراسة كل من من مجدي محمود فهميم، ومحمد صبحي (٢٠٢١)، عن أهميه استراتيجية المحطات العلمية في تحسين الجانب المعرفي والجزء الخاص بالمعلومات والمعارف النظرية في مقرر التربية الحركية لطلاب كلية التربية الرياضية بصورة أفضل من استخدام البرامج التقليدية مما يتفق مع أهميه البحث الذي يسלט الضوء عن دور المحطات العلمية في الاهتمام بالجانب المعرفي في درس التربية الرياضية (الثقافة الرياضية). (١٥)

وتتفق أيضا مع نتائج دراسة بلقاسم زموري (٢٠١٩)، عن أهميه الأنشطة الرياضية في اكتساب تلاميذ المدارس الثقافة الرياضية، حيث أن الأنشطة الرياضية بمختلف ألونها تساعد تلاميذ المدارس على تحسين الثقافة الرياضية مما يتفق مع أن الأنشطة الموجودة داخل البرنامج المقترح (الأنشطة الرياضية

٢/١٠/١ مناقشه نتائج البحث:

بدراسة جدول رقم (١٣)، (١٤)، (١٥) شكل (١)، (٢)، (٣) يتبين: وجود فروق ذات دلالة احصائية بين القياس القبلي والبعدي لصالح القياسات البعدية لكل من المجموعة التجريبية والضابطة في اختبار الثقافة الرياضية ، وكذلك وجود فروق ذات دلالة احصائية بين القياسين البعدين للمجموعة الضابطة والتجريبية لصالح القياس البعدي للمجموعة التجريبية في اختبار الثقافة الرياضية وتعزى الباحثة هذه الفروق إلى أن البرنامج المقترح باستخدام المحطات العلمية قيد البحث، بما يحتويه من كم حركي كان له الأثر الإيجابي على زيادة الثقافة الرياضية للتلاميذ خاصة أن البرنامج قد اشتمل على مجموعة من المحطات العلمية التي زودت بمجموعة من المجسمات والصور والفيديوهات المختلفة التي من شأنها أن تثري الجانب المعرفي للتلميذ مما تنعكس بالنفع والفائدة على الثقافة

١/١٥/١ المراجع باللغة العربية:

أبو النجا أحمد عز الدين (٢٠١٧): المناهج في التربية الرياضية، دار القدس، المنصورة.

أحمد عبد العزيز محمد معارك (٢٠٠٦): مصادر الثقافة الرياضية لطلاب المرحلتين الإعدادية والثانوية، القاهرة، دار الفكر العربي.

إسماعيل كمال ، عبد الفتاح أحمد (٢٠٠١): الثقافة الصحية للرياضيين، بيروت، دار الفكر العربي.

بلقاسم زموري (٢٠١٩م) دور النشاط الرياضي المدرسي في اكتساب الثقافة الرياضية لدى التلاميذ ، مجلة الدراسات والبحوث الإجتماعية، جامعة الشهيد حمة الخضر ، الوادي العدد ٢٩ ، ص (١٢٧ - ١٣٨)، الجزائر.

حنان مصطفى أحمد ذكي (٢٠١٣م): أثر استخدام استراتيجيه المحطات العلمية في تدريس العلوم على التحصيل المعرفي وتنمية عمليات العلم والتفكير الإبداعي والدافعية نحو تعلم العلوم لدي تلاميذ الصف الرابع الابتدائي، مجلة التربية العلمية، ١٦، نوفمبر، ٥٣ - ١٢٢.

حيدر مجيد شويح، وجدي محيبس شاطي (٢٠٢١): تأثير استراتيجيه المحطات العلمية في تعلم بعض المهارات المدمجة بكرة القدم للصالات، مجلة ميسان لعلوم التربية البدنية والرياضية، جامعة بابل، العراق.

دلال عيد ، وعزت أحمد (٢٠٠٧): تقويم مستوى الثقافة البدنية لتلاميذ الحلقة الثانية من التعليم الأساسي، المركز القومي للبحوث التربويه والتنمية ، القاهرة، دار الوفاء، الاسكندرية.

شعبان حلمي حافظ محمد (٢٠٠٤): برنامج مقترح باستخدام القصص الحركية وأثره في تنمية

والممارسات الحركية) لها دور إيجابي على الثقافة الرياضية مما يحقق فرض البحث.(٤)

١١/١ استنتاجات البحث وتوصياته:

١/١١/١ الاستنتاجات:

في حدود أهداف وفروض البحث وفي حدود العينة ونطاق مجتمع البحث واستناداً على ما أسفرت عنه المعالجات الإحصائية، وتفسير النتائج ومناقشتها فقد توصل الباحث إلى الاستنتاجات التالية:

_ أثر البرنامج المقترح تأثيراً إيجابياً على الثقافة الرياضية لتلاميذ الحلقة الأولى من التعليم الابتدائي.

_ استخدام المجسمات والصور والفيديوهات تُعد طريقه مثلي للتعليم والتدريس في الحلقة الأولى من التعليم الابتدائي.

٢/١١/١ توصيات البحث:

في ضوء ما أظهرته نتائج هذه الدراسة التي توصل إليها الباحث، وفي حدود العينة التي أجريت عليها الدراسة يوصى الباحث بما يلي:

- فيما يرتبط بالبرامج:

- أن يتم تعريف الطفل بالأجهزة والأدوات التي سوف تستخدم في البرنامج ومراعاة توفير عوامل الأمن والسلامة.

- ضرورة عمل ورش عمل لتدريب معلمين التربية الرياضية على استخدام المحطات العلمية في التدريس.

- أن تساير برامج التربية الرياضية للحلقة الأولى من التعليم الابتدائي التطورات العلمية وأدواتها .

١٥/١ قائمة المراجع

مجدي محمود فهيم، محمد صبحي فتوح (٢٠٢١):
تأثير استخدام استراتيجيه المحطات العلميه على
التحصيل المعرفي لمقرر التربية الحركيه لطلاب
التربية الرياضية جامعة السادات، مجلة علوم
التربية البدنية والرياضية، جامعة السادات ،
المنوفية.

١ / ٢ / ١٥ / ٢ المراجع الأجنبية

Introduction in physical education
sound go,philadelphia .: Nixon
,j,Jewelet,(1980)

The early childhood curriculum
,western washton university ,
London,lawernce erlabum
association,p 1

: suzanne I.KROGH and KRISTINE
.SLENTZ(2001)

Th
e station approach:flow to teach
with limited resources , reading
inscience methods, nsta press,90 -
106Jones ,D,J,(2008)

التحصيل المعرفي وبعض المهارات الحركية
والابتكار الحركي لدى تلاميذ الصف الأول
الابتدائي، رساله دكتوراة، غير منشورة، كليه
التربية الرياضية، جامعه سوهاج.

صابر راجحي(٢٠١٢): تأثير الإعلام المرئي في
تنمية الثقافة الرياضية لدى طلاب الثقافة
الرياضية (١٥ - ١٧) سنة : رساله ماجستير
غير منشورة، كلية العلوم الإنسانية، جامعة
محمد خيضر.

عبد العزيز أحمد الوصابي(٢٠١٠): تأثير الثقافة
البدنيه والرياضية على مستوى الرياضة في
محافظة الحديدة باليمن في ظل تحديات العولمه،
رساله دكتوراة غير منشورة، جامعة دالي
إبراهيم، الجزائر.

عفاف عثمان عثمان(٢٠٠٨): الاتجاهات الحديثة في
التربية الحركية، دار الوفاء، الاسكندرية.

عفاف عثمان عثمان(٢٠١٣م): المهارات الحركية
للأطفال، دار الوفاء، الإسكندرية.

علي بن عبدالله الجفري(٢٠١١): قياس مستوى
الثقافة الرياضية لطلاب المدارس المتوسطة
بمدينة جدة، مجلة أسيوط لفنون التربية البدنية،
أسيوط .

ABSTRACT

The Effect Of Educational program using scientific stations on sport culture of the pupils of the first cycle of primary

khloud nazih shawky elbeshbeshy

Dr.gamal abdel sameh Mohamed eldesoky

Administrator in The Department of Physical Education The Faculty of physical Education – mansoura

Professor of Teaching Methods Department Faculty Of Physical Education Mansoura University

prof. mohie elden elsaid yassin abed

professor of boxing Teaching methods in The Teaching Methods Department, Faculty of Physical Education, Mansoura University

know the effect of a program using the strategy of scientific stations on the sports culture of the pupils of the first cycle of primary education. The experimental method was used by designing an experimental group and a control group, experimental (12) and control (12), whose ages ranged from (8-9 years), They were randomly selected from Abu Bakr Al-Siddiq Primary School in Ziyad, from 10/10/2021 to 12/13 2021.

The results reached to the positive impact of the program using the strategy of scientific stations on the sports culture of the students of the first cycle of primary education.