

تأثير استخدام أسلوب الاكتشاف الموجه على تعلم بعض المهارات الهجومية في كرة اليد لتلميذات المرحلة الإعدادية

أ.د/ تامر محمود السعيد محمد

الباحثة/ سمر محمود أحمد أحمد بدوى

أستاذ طرق تدريس التربية الرياضية بقسم المناهج وطرق

باحثة ماجستير بقسم المناهج وطرق تدريس التربية الرياضية

تدريس التربية الرياضية - كلية التربية الرياضية -

كلية التربية الرياضية - جامعة المنصورة

جامعة المنصورة

المستخلص :

يهدف البحث إلى التعرف على تأثير استخدام أسلوب الاكتشاف الموجه على تعلم بعض المهارات الهجومية في كرة اليد لتلميذات الصف الأول الإعدادي ، وقد استخدم الباحثان المنهج التجريبي بالاستعانة بالتصميم التجريبي لمجموعتين إحداهما تجريبية والأخرى ضابطة باستخدام القياس القبلي والبعدي لكلا المجموعتين، تم اختيار عينة البحث الأساسية بالطريقة العشوائية من تلميذات الصف الأول الإعدادي بمدرسة برفين الإعدادية المشتركة التابعة لإدارة السنبلوين التعليمية بالفصل الدراسي الأول للعام الدراسي ٢٠١٧/٢٠١٨م وبلغ عددهن (٤٠) تلميذة وتم تقسيمهن إلى مجموعتين متساويتين إحداهما تجريبية يطبق عليها أسلوب الاكتشاف الموجه والأخرى ضابطة يطبق عليها الطريقة التقليدية قوام كل مجموعة (٢٠) تلميذة ، واستخدم الباحثان الاختبارات البدنية، الاختبارات المهارية، لجمع البيانات، وكانت أهم النتائج: تفوق المجموعة التجريبية والتي استخدمت أسلوب الاكتشاف الموجه على المجموعة الضابطة والتي استخدمت البرنامج التقليدي في تعلم بعض المهارات الهجومية قيد البحث في كرة اليد، حيث كانت نسب التحسن للمجموعة التجريبية أعلى من نسب التحسن للمجموعة الضابطة.

الكلمات المفتاحية: أسلوب الاكتشاف الموجه - المهارات الهجومية - كرة اليد

مقدمة ومشكلة البحث:

إلى استخدام أفضل الأساليب التدريسية الحديثة التي تساعد الطلاب على تعلم أفضل، وتفاعل ومشاركة أكثر إيجابية من خلال منح عدد أكبر من القرارات لهم بما يؤدي أخيراً إلى اكتساب المعارف والمهارات في الألعاب الرياضية المختلفة، وعليه يجب التنوع في استخدام أساليب التدريس تبعاً للنشاط والمواقف التعليمية المختلفة والمتغيرات التربوية الأخرى والمهارات الحركية وخصائص المتعلمين لتحقيق ما تم وضعه من أهداف. (٨ : ٧١)

ويذكر نزار محمد خير الويسي، رشاد طارق الزغبى (٢٠٢٠) أنه لكي يتمكن المعلم من تنمية دافعية المتعلمين نحو التعلم لابد من استخدام طرق وأساليب تدريس مختلفة تتطلب من المعلم أن يكون ملماً بكيفية حدوث التعلم من جانب المتعلمين، وكيفية تأثير أساليب التدريس المستخدمة في سرعة تحقيق الهدف من العملية التعليمية في التربية الرياضية وهو إتقان وتثبيت الأداء المهارى للمهارات الرياضية المختلفة، وكذلك توفير الوسائل والطرق التي تراعى الفروق الفردية بين الطلاب. (١٦ : ١١٧)

وعلى الرغم من تعدد أساليب التدريس، والتطور المستمر لها نتيجة الدراسات والأبحاث العلمية، إلا أن أسلوب الأوامر ما زال هو الأسلوب المتبع في تدريس مناهج التربية الرياضية، وفيه يكون المعلم صاحب القرار في كل العمليات المرتبطة (بالتخطيط – التنفيذ – التقويم) للدرس، فيقع العبء الأكبر على المعلم مما يحول بينه وبين الابتكار والتميز، فتكون عملية التدريس مباشرة تعتمد على أوامر المعلم واستجابات التلاميذ، وهذا ما يتنافى مع طبيعة مهارات كرة اليد التي تتطلب اتباع أساليب تدريس تحقق إيجابية المتعلم، ومن هذه الأساليب أسلوب الاكتشاف الموجه الذي يعطى للمتعلم دوراً إيجابياً وفعالاً في عملية التعلم

اتجهت العديد من دول العالم إلى تطوير نظمها التربوية وإعادة النظر بين الحين والآخر بمناهجها الدراسية وسبل تطبيقها من خلال طرائق وأساليب التدريس في ضوء النظم التربوية المتبعة لتحقيق التدريس الفعال وتكوين الاتجاهات الإيجابية نحو درس التربية البدنية والرياضية، مما أدى بالعاملين في مجال تدريس التربية البدنية على العمل لوضع بدائل جديدة تتلاءم مع تعلم المهارات الحركية وفق قدرات المتعلمين، لذا ظهرت العديد من الأساليب التعليمية المختلفة والتي وفرت فرصة اختيار الأسلوب الملائم لطبيعة وظروف وبيئة المتعلمين ليتمكن من تحقيق أهدافه التربوية وتنمية قدرات المتعلمين وتطويرها، ومن أبرز هذه الأساليب أسلوب الاكتشاف الموجه والذي تتم فيه عملية التعلم من خلال ممارسة المتعلمين لعملية الاسـتنتاج والفهم بأنفسهم. (١٥ : ١٢٠، ١٢١)

وتهدف العملية التربوية إلى الارتقاء بالمتعلم من خلال استخدام أفضل أساليب التدريس التي تجعل التعلم أكثر سرعة وإتقان وتدفع كل من المعلم والمتعلم إلى التحدى والإبداع (١٨ : ٧٢).

ويشير خالد محمد الحشوش (٢٠١٢) إلى أن أسلوب الاكتشاف الموجه يعد أحد أساليب التدريس غير المباشرة في التدريس يعتمد على توجيه المدرس للتلاميذ لاشتراكهم في عملية التعلم من خلال إلقاء مجموعة من أسئلة لفظية تمثل مثيرات حركية يعقبها استجابات حركية من التلاميذ في الاتجاه الصحيح للأداء الحركى مستخدمين في ذلك بعض العمليات العقلية والخبرات السابقة. (٦ : ٤١)

ويرى علاء كمال عيسى، نضال عمر القاسم (٢٠١٩) أن معلمى التربية الرياضية يسعون جادين

لإكسابه خبرات تربوية ذات تأثير في سلوكه.
(١٣: ٦٦، ٦٧)

لهذا برزت أهمية البحث في تقديم نموذج لاستخدام إحدى الأساليب التعليمية الحديثة التي تقوم على إثارة مشكلة تثير اهتمام الطلاب وتدفعهم إلى التفكير في إيجاد حلول سليمة للوصول إلى أفضل طريقة لحل هذه المشكلة.

ومن خلال إطلاع الباحثان ومتابعتهم لتدريس مهارات كرة اليد لتلميذات الصف الأول الإعدادي، وما أظهرته نتائج الدراسة الاستطلاعية التي أجراها الباحثان من انخفاض مستوى الأداء المهارى في كرة اليد للتلميذات، الأمر الذى قد يرجع إلى اتباع الأسلوب التقليدى في التدريس الذى يعتمد على الشرح والعرض وتقديم النموذج للمهارة من قبل المعلم أو الطالب دون إعطاء الفرصة للطالب للتفكير واكتشاف الواجب الحركى وكيفية أداء المهارة، لذا يرى الباحثان أن استخدام أسلوب الاكتشاف الموجه الذى يساعد على استخدام الطلاب لقدراتهم العقلية في اكتشاف المعلومات وإثارة دافعيتهم للتعلم يمكن أن يسهم بشكل أكبر في تعلم المهارات الهجومية في كرة اليد، وفي ضوء ما أوصت به نتائج بعض الدراسات السابقة من فاعلية أسلوب الاكتشاف الموجه في تعلم بعض المهارات الحركية كدراسة: أمينة أحمد العلى (٢٠١٦) (٢)، دراسة مجاهد مصطفى (٢٠١٨) (١٣)، ودراسة علاء كمال عيسى، نضال عمر قاسم (٢٠١٩) (٨) مما دفع الباحثان إلى إجراء هذا البحث لمعرفة تأثير أسلوب الاكتشاف الموجه على تعلم بعض المهارات الهجومية (التمرير والاستلام - التنطيط - التصويب) فى كرة اليد لتلميذات المرحلة الإعدادية.

هدف البحث:

يهدف البحث إلى التعرف على تأثير استخدام أسلوب الاكتشاف الموجه على تعلم بعض المهارات الهجومية (التمرير والاستلام - التنطيط - التصويب) في كرة اليد لتلميذات المرحلة الإعدادية.

فروض البحث:

١- توجد فروق دالة إحصائية بين متوسطى القياسين القبلي والبعدي للمجموعة الضابطة في الاختبارات المهارية (التمرير والاستلام - التنطيط - التصويب) فى كرة اليد لتلميذات المرحلة الإعدادية لصالح القياس البعدي.

٢- توجد فروق دالة إحصائية بين متوسطى القياسين القبلي والبعدي للمجموعة التجريبية في الاختبارات المهارية (التمرير والاستلام - التنطيط - التصويب) فى كرة اليد لتلميذات المرحلة الإعدادية لصالح القياس البعدي.

٣- توجد فروق دالة إحصائية بين متوسطى القياسين البعديين للمجموعتين الضابطة والتجريبية في الاختبارات المهارية (التمرير والاستلام - التنطيط - التصويب) فى كرة اليد لتلميذات المرحلة الإعدادية لصالح القياس البعدي للمجموعة التجريبية.

أسلوب الاكتشاف الموجه:

هو أسلوب تدريسي يعتمد على نوع من التفاعل الفكرى بين المعلم والمتعلم، إذ يقوم المعلم بطرح أسئلة متتالية على المتعلم يقابلها استجابة حركية من المتعلم، أي أن سؤال واحد من المعلم يقابله استجابة واحدة من المتعلم. (١٨: ١٢٢)

إجراءات البحث:

■ خضوع العينة لخطة دراسية واحدة.

■ توافر الأدوات والأجهزة والملعب التي يمكن استخدامها في إجراءات البحث.

■ عمل والدة الباحثة بالمدرسة مما يوفر الإجراءات المناسبة عند تطبيق تجربة البحث.

■ قرب المدرسة من سكن الباحثة.

عينة البحث:

تم اختيار عينة البحث بالطريقة العشوائية وبلغ عددهن (٥٠) تلميذة بنسبة ٦٤.٩٤% من إجمالي مجتمع البحث وتم تقسيمهن إلى عينة أساسية قوامها (٤٠) تلميذة وعينة استطلاعية قوامها (١٠) تلميذات، وتم تقسيم العينة الأساسية إلى مجموعتين متساويتين إحداهما تجريبية يطبق عليها أسلوب الاكتشاف الموجه والأخرى ضابطة يطبق عليها أسلوب الأوامر قوام كل مجموعة (٢٠) تلميذة كما هو موضح بجدول (١).

منهج البحث:

استخدم الباحثان المنهج التجريبي نظراً لملاءمته لطبيعة هذا البحث بالاستعانة بأحد التصميمات التجريبية وهو التصميم التجريبي لمجموعتين إحداهما تجريبية والأخرى ضابطة باستخدام القياس القبلي والبعدي لكلا المجموعتين.

مجتمع البحث:

تم اختيار مجتمع البحث بالطريقة العمدية من تلميذات الصف الأول الإعدادي بمدرسة برقين الإعدادية المشتركة التابعة لإدارة السنبلوين التعليمية بالفصل الدراسي الأول للعام الدراسي ٢٠١٧/٢٠١٨م والبالغ عددهن (٧٧) تلميذة وذلك للأسباب الآتية:

■ جميع تلميذات عينة البحث مبتدئات في تعلم المهارات الأساسية في كرة اليد ولم يسبق لهن ممارسة كرة اليد.

جدول (١)

توصيف عينة البحث

النسبة المئوية %	العينة الأساسية		عينة الدراسة الاستطلاعية	إجمالي عينة البحث
	مجموعة ضابطة	مجموعة تجريبية		
٦٤.٩٤%	٢٠	٢٠	١٠	٥٠

والمغيرات البدنية والمهارية (قيد البحث) كما هو موضح بجدول (٢):

التوزيع الاعتمالي لمغيرات البحث:

قام الباحثان بالتأكد من اعتدالية توزيع أفراد عينة البحث الأساسية في متغيرات النمو

جدول (٢)

اعتدالية توزيع عينة البحث في متغيرات النمو والمتغيرات البدنية والمهارية قيد البحث

ن = ٥٠

معاملات التواء	الانحراف المعياري	الوسيط	المتوسط الحسابي	وحدة القياس	المتغيرات	
١.٤٢-	٠.٣٥	١٣.٠٠٥	١٣.٠٨	سنة	السن	النمو
٠.١١-	٤.٥٧	١٥٤.٥٠	١٥٤.٧٢	سم	الطول	
٠.٢٠	٦.٨٤	٥٤	٥٤.٨٢	كجم	الوزن	
٠.١٥	٠.٧٣	٦.٨٣	٦.٨٩	ثانية	عدو ٣٠ متر من البداية الثابتة	البدنية
٢.٢٢-	١.٥٨	٣٠.٧٦	٣٠.٦٥	ثانية	جرى الزجراج بطريقة بارو	
٠.١٠	٠.١١	١.٢٢	١.٢٣	سم	الوثب العريض	
٠.٤٠-	١.٥٠	١١.٥٠	١١.١٥	متر	رمى كرة يد لأبعد مسافة	
٠.٣٩-	٣.٦٧	٣	٣.٤٨	سم	ثنى الجذع أماماً أسفل من الوقوف	
٠.١٥-	٢.٠٦	١٣	١٢.٨٦	درجة	التصويب على المستطيلات المتداخلة	المهارية
١.٢٠	١.٩٢	٥	٥.٤٢	عدد	التمرير والاستلام على الحائط ٣٠ ث	
٠.٠٣-	١.٠١	١٤.١٠	١٣.٩٨	ثانية	تنطيط الكرة في خط مستقيم ٢٢ م	
٠.١٢	١.٠٦	٢	١.٨٤	درجة	التصويب من الثبات على المرمى (١٠) كرات	

تكافؤ مجموعتي البحث:

قام الباحثان بالتأكد من تكافؤ المجموعتين التجريبية والضابطة في القياس القبلي للمتغيرات البدنية والمهارية قيد البحث قبل تطبيق التجربة الأساسية للبحث كما هو بجدول (٣):

يتضح من جدول (٢) اعتدالية توزيع عينة

البحث في متغيرات النمو والمتغيرات البدنية والمهارية قيد البحث، حيث أن معاملات الالتواء تراوحت ما بين (-٢.٢٢ : ١.٢٠) وأن هذه القيم انحصرت ما بين (±٣) مما يؤكد اعتدالية توزيع عينة البحث في متغيرات النمو والمتغيرات البدنية والمهارية قيد البحث.

جدول (٣)

دلالة الفروق بين المجموعتين الضابطة والتجريبية في القياسات القبليّة لمتغيرات البحث البدنية والمهارية

ن = ٢٠ = ٢٠

قيمة (ت)	الفرق بين المتوسطين	المجموعة التجريبية		المجموعة الضابطة		وحدة القياس	المتغيرات	
		الانحراف المعياري	المتوسط الحسابي	الانحراف المعياري	المتوسط الحسابي			
٠.١٧	٠.٠٤	٠.٨٢	٦.٩١	٠.٦٦	٦.٩٥	ثانية	عدو ٣٠ متر من البداية الثابتة	البدنية
٠.٤٣	٠.٢٣-	١.٣٩	٣٠.٦٧	١.٩٩	٣٠.٤٤	ثانية	جرى الزجراج بطريقة بارو	
٠.٤٢	٠.٠٢-	٠.١٢	١.٢٤	٠.١٤	١.٢٢	سم	الوثب العريض	
٠.١٧	٠.٠٨	١.٥٣	١١.١١	١.٥٠	١١.١٩	متر	رمى كرة يد	
٠.٤٨	٠.٦٠-	٤.٠٨	٣.٧٥	٣.٨٣	٣.١٥	سم	ثنى الجذع أماماً أسفل من الوقوف	
٠.٧٨	٠.٥٠-	٢.٠١	١٣.١٥	٢.٠٥	١٢.٦٥	درجة	التصويب على المستطيلات المتداخلة	المهارية
١.٠٦	٠.٧٠	٢.٣٠	٥.١٥	١.٨٤	٥.٨٥	عدد	التمرير والاستلام على الحائط ٣٠ ث	
٠.٢٤	٠.٠٧	٠.٩٨	١٤.٠٥	١.٠٢	١٤.١٢	ثانية	تنطيط الكرة في خط مستقيم ٢٢ م	
٠.٤٣	٠.١٥-	١.١٥	١.٩٥	١.٠٦	١.٨٠	درجة	التصويب من الثبات على المرمى (١٠) كرات	

* قيمة (ت) الجدولية عند مستوى معنوية (٠.٠٥) = ٢.٠٢

قام الباحثان بقياس طول الجسم باستخدام جهاز الرستاميتير وتم قياس الطول بالسنتيمتر.

٣- المتغيرات البدنية: مرفق (٢)

قام الباحثان بالاطلاع على المراجع العلمية المتخصصة والدراسات المرجعية وذلك بهدف تحديد الصفات البدنية الخاصة بكرة اليد قيد البحث والاختبارات البدنية التي تقيسها وتم عرضها على الخبراء في مجال رياضة كرة اليد لتحديد هذه الصفات والاختبار الذي يقيس كل صفة مرفق (١) وقد أسفر ذلك عن الاختبارات التالية:

١- اختبار عدو ٣٠ متر من البداية الثابتة لقياس السرعة الانتقالية. (١٢ : ١٠٧)

٢- اختبار جرى الزجراج بطريقة بارو لقياس الرشاقة. (١٠ : ١٩٣ - ١٩٥)

٣- اختبار الوثب العريض لقياس القدرة العضلية للرجلين. (١٠ : ١٧٦ ، ١٧٧)

٤- اختبار رمى كرة يد لأقصى مسافة لقياس القدرة العضلية للذراعين. (١٧ : ٣)

٥- اختبار ثني الجذع أماماً أسفل من الوقوف لقياس المرونة. (١٠ : ١٩٥ - ١٩٧)

٦- اختبار التصويب على المستطيلات المتداخلة لقياس الدقة. (٧ : ١٩)

٤- المتغيرات المهارية: مرفق (٣)

وفقاً لمنهج كرة اليد المقرر على الصف الأول الإعدادي والذي اشتمل مهارات (التمرير والاستلام - التنطيط - التصويب)، فقد قام الباحثان بعمل مسح مرجعي للدراسات السابقة والمراجع العلمية، وذلك لتحديد الاختبارات الأكثر استخداماً والمناسبة لقياس مهارات كرة اليد قيد

يتضح من جدول (٣) عدم وجود فروق دالة إحصائية بين المجموعتين الضابطة والتجريبية في المتغيرات البدنية والمهارية قيد البحث، حيث أن قيم (ت) المحسوبة أقل من قيمة (ت) الجدولية عند درجة حرية (٣٨) ومستوى معنوية (٠,٠٥) مما يدل على تكافؤ المجموعتين الضابطة والتجريبية في المتغيرات البدنية والمهارية قيد البحث.

وسائل وأدوات جمع البيانات:

١- استمارات تسجيل البيانات: مرفق (٤)

قام الباحثان بتصميم استمارات لتسجيل البيانات الشخصية وبيانات القياسات القبلية والبعديّة وهي:

- استمارة لتسجيل البيانات الشخصية (السن - الطول - الوزن).

- استمارة تسجيل نتائج التلميذات في الاختبارات البدنية.

- استمارة تسجيل نتائج التلميذات في الاختبارات المهارية.

٢- متغيرات النمو:

- العمر الزمني:

حصل الباحثان على العمر الزمني لجميع أفراد عينة البحث من واقع سجلات التلاميذ من إدارة المدرسة وتم حساب العمر بالسنة.

- الوزن:

قام الباحثان بقياس وزن التلميذات عينة البحث باستخدام ميزان طبي معايير وتم حساب الوزن بالكيلو جرام.

- الطول:

البحث وتم وضعها في استمارة ثم عرضها على السادة الخبراء في مجال كرة اليد، وذلك لتحديد أهم الاختبارات الخاصة بتلك المهارات لتلميذات الصف الأول الإعدادي مرفق (١).

جدول (٤)

النسبة المئوية لآراء الخبراء في تحديد أفضل الاختبارات التي تقيس مهارات كرة اليد قيد البحث

م	المهارة	الاختبار	النسبة المئوية %
١	التمرير والاستلام	اختبار التمرير والاستلام على الحائط ٣٠ ث	٪١٠٠
٢	التنطيط	اختبار تنطيط الكرة في خط مستقيم ٢٢ م	٪١٠٠
٣	التصويب الكريجي من الثبات	اختبار التصويب من الثبات على المرمى (١٠) كرات	٪١٠٠

٢. مدى ملائمة الاختبارات ومناسبتها لعينة البحث.
٣. الصعوبات التي قد تواجه الباحثة عند تنفيذ التجربة الأساسية في البحث.
٤. التأكد من صلاحية الأدوات والأجهزة المستخدمة في البحث.
٥. تدريب المساعدين على كيفية إجراء القياسات الخاصة بالمتغيرات قيد البحث.
٦. تجريب ورقة المعيار المستخدمة والتأكد من فهم التلميذات لمحتواها.

وقد أسفرت هذه الدراسة عن النتائج الآتية:

- ١- التأكد من صلاحية ملعب المدرسة وامكانية استيعابه لأعداد التلميذات أثناء تطبيق التجربة الأساسية.
 - ٢- تم التأكد من صلاحية الأدوات والأجهزة المستخدمة في البحث.
 - ٣- تم تدريب المساعدين على كيفية إجراء القياسات الخاصة بالمتغيرات قيد البحث.
 - ٤- فهم التلميذات لمحتوى ورقة المعيار.
- الدراسة الاستطلاعية الثانية:

أجريت هذه الدراسة في الفترة من الأحد ٢٠١٧/١٠/١ م إلى الأحد الموافق ٢٠١٧/١٠/٨ م على عدد (١٠) تلميذات من خارج عينة البحث الأساسية ومماثلة لها بهدف

يوضح جدول (٤) نتائج استطلاع آراء الخبراء في تحديد الاختبارات المهارية لمهارات كرة اليد قيد البحث، حيث حصلت ثلاث اختبارات على نسبة موافقة (١٠٠٪) وهي:

- ١- اختبار التمرير والاستلام على الحائط ٣٠ ث. (١١) : (٦٨)
- ٢- اختبار تنطيط الكرة في خط مستقيم ٢٢ م. (١٠) : (١١٧)
- ٣- اختبار التصويب من الثبات على المرمى (١٠) كرات. (١٠ : ١٢٤، ١٢٥)

الدراسات الاستطلاعية:

قامت الباحثة بإجراء الدراسات الاستطلاعية على أفراد العينة الاستطلاعية وعددهن (١٠) تلميذات من نفس مجتمع البحث ومن خارج العينة الأساسية. الدراسة الاستطلاعية الأولى:

أجريت هذه الدراسة في الفترة من الأحد الموافق ٢٠١٧/٩/٢٤ م إلى الخميس ٢٠١٧/٩/٢٨ م على عينة الدراسة الاستطلاعية، وكانت أهداف هذه الدراسة:

١. تحديد الأماكن التي سيقام عليها التجربة الأساسية والاختبارات.

المميزة وهم فريق كرة اليد بالمدرسة من نفس المرحلة السنوية وعددهم (١٠) لاعبات، والمجموعة غير المميزة (عينة البحث الاستطلاعية) وعددهم (١٠) تلميذات كما هو موضح بجدول (٥)

إيجاد المعاملات العلمية للاختبارات البدنية والمهارية قيد البحث.

المعاملات العلمية (الصدق - الثبات):

صدق الاختبارات:

تم حساب معامل الصدق باستخدام طريقة

صدق التمايز بأسلوب المقارنة بين المجموعة

جدول (٥)

دلالة الفروق بين المجموعتين المميزة وغير المميزة في متغيراتها البحث البدنية قيد البحث

ن=٢=١٠

قيمة (ت)	الفرق بين المتوسطين	المجموعة غير المميزة		المجموعة المميزة		وحدة القياس	المتغيرات
		الانحراف المعياري	المتوسط الحسابي	الانحراف المعياري	المتوسط الحسابي		
*٢.٤١	٠.٧٨-	٠.٧٣	٦.٧٣	٠.٧٢	٥.٩٥	ثانية	عدو ٣٠ متر من البداية الثابتة
*٣.١٤	١.٨١-	٠.٩٥	٣١.٠٣	١.٥٦	٢٩.٢٢	ثانية	جرى الزجراج بطريقة بارو
*٧.٥٤	٠.٤١	٠.٠٨	١.٢٣	٠.١٥	١.٦٤	سم	الوثب العريض
*٦.٨٧	٦.٣٧	١.٥٩	١١.١٣	٢.٤٦	١٧.٥٠	متر	رمى كرة يد
*٢.٥١	٢.٣٠	٢.٦٣	٣.٦٠	١.٢٠	٥.٩٠	سم	ثنى الجذع أماماً أسفل من الوقوف
*٩.٩٤	٨.٨٠	٢.٣١	١٢.٧٠	١.٥٨	٢١.٥٠	درجة	التصويب على المستطيلات المتداخلة
*٢٥.٩٠	١٥.٢٠	٠.٩٩	٥.١٠	١.٥٧	٢٠.٣٠	عدد	التمرير والاستلام على الحائط ٣٠ ث
*٧.٨٨	٣.٥٣-	٠.٩٨	١٣.٥٤	١.٠٢	١٠.٠١	ثانية	تنطيط الكرة في خط مستقيم ٢٢ م
*٥.٠٩	٢.٥٠	٠.٩٥	١.٧٠	١.٢٣	٤.٢٠	درجة	التصويب من الثبات على المرمى (١٠) كرات

البدنية

المهارية

* قيمة (ت) الجدولية عند مستوى معنوية (٠.٠٥) = ٢.١٠

تم حساب معامل الثبات للاختبارات البدنية والمهارية عن طريق تطبيق الاختبار وإعادة التطبيق Test-Retest على طلاب العينة الاستطلاعية وعددهم (١٠) تلميذات مرتين وبفارق زمني سبعة أيام في الفترة من الأحد الموافق ٢٠١٧/١٠/١ إلى الأحد الموافق ٢٠١٧/١٠/٨ وإعادة الاختبار تحت نفس ظروف التطبيق الأول، كما يوضحه جدول رقم

(٦)

يتضح من جدول (٥) وجود فروق دالة إحصائية عند مستوى معنوية (٠.٠٥) بين متوسطات أفراد المجموعتين المميزة وغير المميزة ولصالح متوسط المجموعة المميزة في جميع المتغيرات البدنية والمهارية قيد البحث مما يشير الى صدق الاختبارات البدنية والمهارية المستخدمة في البحث.

ثبات الاختبارات:

جدول (٦)

معاملات الارتباط بين التطبيق وإعادة التطبيق في المتغيرات البدنية والمهارية قيد البحث

ن = ١٠

قيمة (ر)	إعادة التطبيق		التطبيق		وحدة القياس	المتغيرات
	الانحراف المعياري	المتوسط الحسابي	الانحراف المعياري	المتوسط الحسابي		
٠.٩٨	٠.٦٤	٦.٦٣	٠.٧٣	٦.٧٣	ثانية	عدو ٣٠ متر من البداية الثابتة
٠.٩٣	١.٤٣	٣١.٢٢	٠.٩٥	٣١.٠٣	ثانية	جرى الزجراج بطريقة بارو
٠.٩٠	٠.١٢	١.٢٨	٠.٠٨	١.٢٣	سم	الوثب العريض
٠.٩٢	٢.١١	١٠.١٨	١.٥٩	١١.١٣	متر	رمي كرة يد
٠.٩٥	٢.٦٩	٣.٩٠	٢.٦٣	٣.٦٠	سم	ثنى الجذع أماماً أسفل من الوقوف
٠.٩١	٢.١٢	١٣.٤٠	٢.٣١	١٢.٧٠	درجة	التصويب على المستطيلات المتداخلة
٠.٨٥	١.٤٨	٥.٨٠	٠.٩٩	٥.١٠	عدد	التمرير والاستلام على الحائط ٣٠ ث
٠.٨٣	٠.٧٩	١٣.٩١	٠.٩٨	١٣.٥٤	ثانية	تنطيط الكرة في خط مستقيم ٢٢ م
٠.٨٩	١.١٤	٢.٢٠	٠.٩٥	١.٧٠	درجة	التصويب من الثبات على المرمى (١٠) كرات

* قيمة (ر) الجدولية عند مستوى معنوية (٠.٠٥) = ٠.٦٣

– أن يتناسب محتوى البرنامج مع الهدف العام للبرنامج.

– أن يراعى توفى الإمكانيات المناسبة لتنفيذ البرنامج.

– أن يتميز البرنامج بالتشويق والإثارة.

– أن يتيح البرنامج الفرصة لجميع التلميذات للاشتراك والممارسة في وقت واحد.

– أن يراعى الفروق الفردية بين التلميذات.

– أن يساعد على تنمية التفكير العلمي المنظم.

محتوى البرنامج:

قام الباحثان بعمل مسح مرجعي للخطوات الفنية والتعليمية والتدريبية لكل مهارة من مهارات كرة اليد قيد البحث من خلال الاستعانة بالعديد من المراجع العلمية والدراسات السابقة (١)، (٤)، (٦)، (٧)، (٩)، (١٤)، (١٧)، (١٩) وذلك للتوصل للخطوات الفنية والتعليمية والتدريبية المناسبة لمهارات التمرير الكراجي،

يتضح من جدول (٦) وجود ارتباط دال إحصائياً عند مستوى دلالة ٠.٠٥ بين التطبيق وإعادة التطبيق في متغيرات البحث البدنية والمهارية، حيث تراوحت قيم معاملات الارتباط ما بين (٠.٩٨، ٠.٩٠) مما يشير إلى ثبات الاختبارات البدنية والمهارية قيد البحث.

خطوات إعداد البرنامج التعليمي باستخدام أسلوب الاكتشاف الموجه:

تحديد الهدف العام للبرنامج:

إكساب تلميذات الصف الأول الإعدادي كيفية أداء مهارات كرة اليد (التمرير والاستلام – التنطيط – التصويب) بدقة وسرعة وتوقيت سليم.

أسس وضع البرنامج التعليمي:

– أن يراعى خصائص التلميذات، واحتياجاتهم البدنية، والنفسية، والمهارية.

– أن يتناسب محتوى البرنامج مع قدرات التلميذات.

– أن يتسم بالبساطة والسهولة.

وتم قبل البدء في تنفيذ البرنامج لتحديد المستوى المهاري للتلميذات والنقاط التي يبدأ منها الباحثان واشتمل على الاختبارات المهارية.

التقويم الختامي:

وتم تنفيذه بعد الانتهاء من تطبيق البرنامج من خلال استخدام نفس الاختبارات المهارية التي استخدمت في التقويم القبلي قيد البحث، وذلك للتعرف على مدى ما تحقق من الأهداف السلوكية.

عرض البرنامج على الخبراء: مرفق (٥)

بعد الانتهاء من إعداد البرنامج في صورته الأولية تم عرضه على مجموعة من الخبراء المتخصصين في رياضة كرة اليد وطرق التدريس مرفق (٦) لاستطلاع آرائهم حول:

- مناسبة الأهداف العامة للبرنامج.
- مناسبة أسلوب عرض المحتوى للتلميذات.
- الدقة العلمية والوضوح لمحتوى البرنامج.
- مناسبة أسلوب التقويم المستخدم.
- صلاحية البرنامج للتطبيق.

ومن خلال استعراض آراء الخبراء وتحليلها اتضح موافقتهم بنسبة (٨٠٪) على صلاحية البرنامج للتطبيق.

الدراسة الأساسية:

القياس القبلي:

تم إجراء القياس القبلي يومي الإثنين والثلاثاء ١٦، ١٧ / ١٠ / ٢٠١٧م للمجموعة التجريبية، ويومي الأربعاء والخميس ١٨، ١٩ / ١٠ / ٢٠١٧م للمجموعة الضابطة في متغيرات (النمو، البدنية، المهارية) قيد البحث.

تنفيذ البرنامج:

التنظيم، التصويب الكبراجي من الثبات للتلميذات الصف الأول الإعدادي.

الإمكانات والأدوات المستخدمة لتنفيذ البرنامج:

ملعب كرة يد - كرات يد - كرات طبية - أقماع - مقعد سويدي - شريط قياس - ساعة إيقاف - رستامتر - ميزان طبي - حائط أملس - مسطرة مدرجة لقياس المرونة.

أسلوب التدريس المستخدم في تنفيذ البرنامج التعليمي:

استخدم الباحثان أسلوب الاكتشاف الموجه لتنفيذ البرنامج التعليمي المقترح مع تلميذات المجموعة التجريبية.

الإطار العام لتنفيذ البرنامج:

قام الباحثان بتنفيذ البرنامج من خلال وحدات تعليمية، وذلك بواقع عدد (٢) وحدة أسبوعياً لمدة (٧) أسابيع، وبذلك يتضمن البرنامج (١٤) وحدة تعليمية، وزمن تنفيذ الوحدة (٤٥) دقيقة بإجمالي (٦٣٠) دقيقة، وتفصيل الوحدة التعليمية على النحو التالي:

- (٧) دقائق أعمال إدارية وإحماء.
- (١٥) دقيقة إعداد بدني.
- (٢٠) دقيقة للجزء الرئيسي (النشاط التعليمي والتطبيقي).
- (٣) ختام.

مرحلة تقويم البرنامج:

تمثلت طريقة التقويم المستخدمة بالبرنامج فيما يلي:

التقويم المبني:

الكرياجي من الثبات)، حيث تم تطبيق نفس الاختبارات المهارية التي تم استخدامها في القياس القبلي وبنفس الظروف والشروط وتم تفريغ البيانات في جداول معدة لذلك تمهيداً لمعالجتها إحصائياً.

المعالجات الإحصائية:

بعد جمع البيانات وتسجيل نتائج الاختبارات المهارية تم معالجة البيانات إحصائياً باستخدام برنامج الحزمة الإحصائية للعلوم الاجتماعية (SPSS) لحساب المعاملات الإحصائية المستخدمة بالبحث: المتوسط الحسابي، الوسيط، الانحراف المعياري، معامل الالتواء، اختبار (ت) للعينات المستقلة والمتراطة، معامل الارتباط البسيط لبيرسون، نسبة التحسن.

عرض مناقشة النتائج:

١- عرض ومناقشة نتائج الفرض الأول:

بعد التأكد من تكافؤ مجموعتي البحث التجريبية والضابطة، تم تطبيق البرنامج التعليمي المقترح باستخدام أسلوب الاكتشاف الموجه على تلميذات المجموعة التجريبية مرفق (٧)، كما تم استخدام الطريقة التقليدية مع تلميذات المجموعة الضابطة وذلك خلال الفترة من الأحد ٢٠١٧/١٠/٢٢م حتى الثلاثاء ٢٠١٧/١٢/٥م بمدرسة برقين الإعدادية المشتركة ولمدة (٧) أسابيع وبواقع وحدتين تعليميتين أسبوعياً وبزمن (٤٥) دقيقة للوحدة، بإجمالي (١٤) وحدة تعليمية.

القياس البعدي:

بعد الانتهاء من تطبيق البرنامج التعليمي تم إجراء القياسات البعديّة يومى الأحد والإثنين ١٠، ١١/١٢/٢٠١٧م للمجموعتين التجريبية والضابطة في مهارات كرة اليد قيد البحث (التمرير والاستلام - التنظيط - التصويب

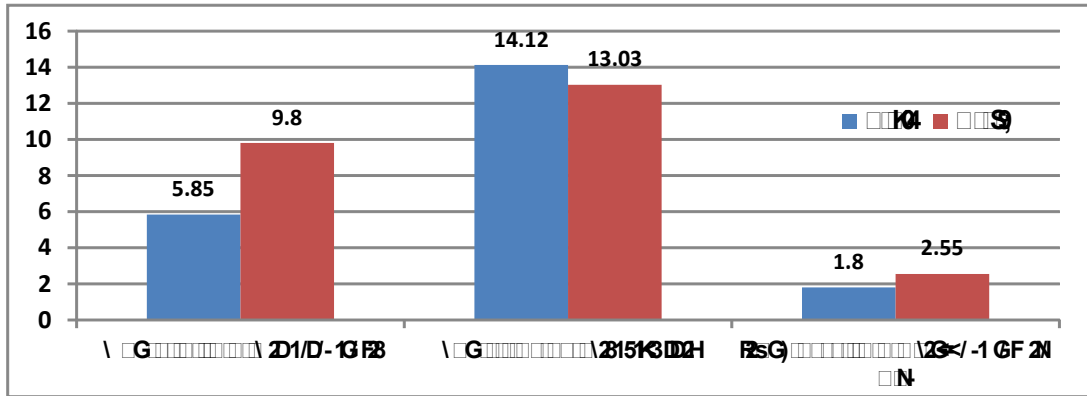
جدول (٧)

دلالة الفروق بين القياسين القبلي والبعدي للمجموعة الضابطة في المتغيرات المهارية

ن = ٢٠

نسبة التحسن %	قيمة (ت)	الفرق بين المتوسطين	القياس البعدي		القياس القبلي		وحدة القياس	المتغيرات المهارية
			الانحراف المعياري	المتوسط الحسابي	الانحراف المعياري	المتوسط الحسابي		
٦٧.٥٢	١٣.٤١	٣.٩٥-	١.٥٤	٩.٨٠	١.٨٤	٥.٨٥	عدد	التمرير والاستلام على الحائط ٣٠
٧.٧١	٦.٤١	١.٠٩	١.٢٦	١٣.٠٣	١.٠٢	١٤.١٢	ثانية	تنظيط الكرة في خط مستقيم ٢٢م
٤١.٦٧	٦.١١	٠.٧٥-	٠.٨٩	٢.٥٥	١.٠٦	١.٨٠	درجة	التصويب من الثبات على المرمى (١٠) كرات

* قيمة (ت) الجدولية عند مستوى معنوية (٠.٠٥) = ٢.٠٩



شكل (١)

دلالة الفروق بين القياسين القبلي والبعدي للمجموعة الضابطة في المتغيرات المهارية

كرة اليد قيد البحث لتلميذات الصف الأول الإعدادي.

ويشير الحمد رشيد، السبر خالد (٢٠٠٦) إلى أن تدريس التربية الرياضية بأسلوب الأوامر يعتمد على ما يقوم به المعلم من نشاط فهو الذي يقرر ما الذي يقوم به المتعلم، وكيف يتم الأداء وفي ضوء ذلك يقوم المتعلم بالاستجابة المباشرة لأوامر المعلم، وهو الشكل المتعارف عليه للتعليم المباشر، وأقصى هدف ينشده هذا الأسلوب أداء العمل مطابق للنموذج المعروض، وبذلك يكون التعليم عن طريق الاسترجاع والأداء المتكرر، ويتم أداء مختلف المهارات الحركية في وقت واحد من قبل المتعلم إضافة إلى تنمية روح الجماعة واستخدام الوقت بكفاءة عالية. (٥: ١٨)

ويتفق ذلك مع نتائج دراسة كلاً من: قيصر العقابي (٢٠١٤) (٩)، أحمد صبرى جابر (٢٠١٧) (١)، عصام عاطف عبد الستار (٢٠١٨) (٧)، حيث أشاروا إلى أن الطريقة التقليدية المتبعة مع المجموعة الضابطة والتي تعتمد على الشرح اللفظي وأداء النموذج العملي

يتضح من جدول (٧) وشكل (١) وجود

فروق دالة إحصائياً بين القياس القبلي والبعدي للمجموعة الضابطة في المتغيرات المهارية لصالح القياس البعدي، حيث تراوحت قيم (ت) المحسوبة ما بين (٦.١١ : ١٣.٤١) وجميعها أكبر من قيمة (ت) الجدولية عند مستوى معنوية (٠.٠٥)، كما تراوحت نسب تحسن القياس البعدي عن القياس القبلي للمجموعة الضابطة في المتغيرات المهارية (التمرير والاستلام - تنطيط الكرة - التصويب من الثبات) ما بين (٧.٧١% : ٦٧.٥٢%).

ويرجع الباحثان هذه الفروق بين متوسطي القياسين القبلي والبعدي في مستوى أداء بعض المهارات الهجومية في كرة اليد قيد البحث للمجموعة الضابطة إلى أن الطريقة التقليدية تعتمد على قيام المعلم بشرح أهمية المهارة وطريقة أدائها وأهم النقاط الفنية وعرض نموذج للمهارة وتصحيح الأخطاء وإعطاء التغذية الراجعة لجميع المتعلمين في وقت واحد وإتاحة الفرصة للتطبيق والممارسة من قبل المتعلمين مما كان له الأثر الإيجابي في تعلم بعض مهارات

الضابطة في الاختبارات المهارية (التمرير والاستلام - التنظيط - التصويب) في كرة اليد لتلميذات المرحلة الإعدادية لصالح القياس البعدي".

٢- عرض ومناقشة نتائج الفرض الثاني:

أدت إلى تعلم مهارات كرة اليد بشكل إيجابي وتحسن القياسات البعدية عن القياسات القبلية.

وبذلك يتحقق صحة الفرض الأول والذي ينص على "توجد فروق دالة إحصائياً بين متوسطي القياسين القبلي والبعدي للمجموعة

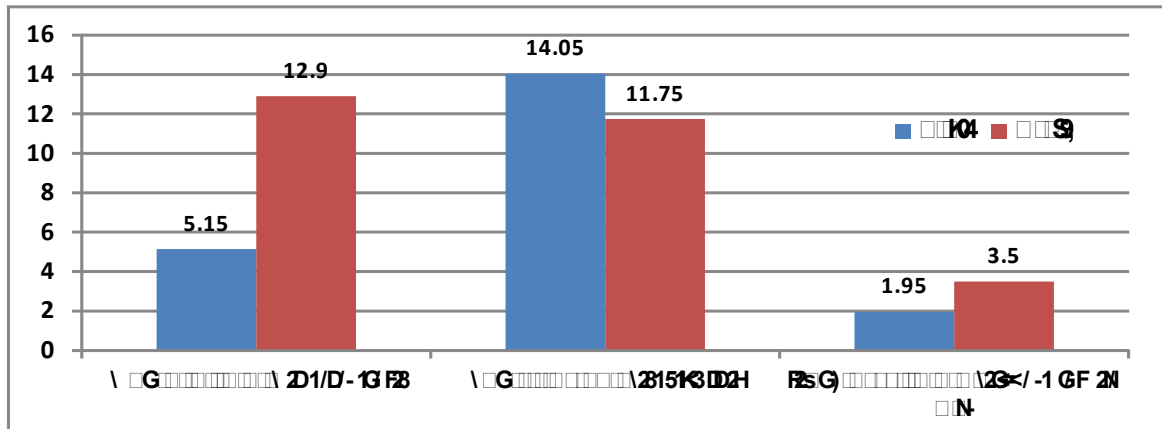
جدول (٨)

دلالة الفروق بين القياسين القبلي والبعدي للمجموعة التجريبية في المتغيرات المهارية

ن = ٢٠

نسبة التحسن %	قيمة (ت)	الفرق بين المتوسطين	القياس البعدي		القياس القبلي		وحدة القياس	المتغيرات المهارية
			الانحراف المعياري	المتوسط الحسابي	الانحراف المعياري	المتوسط الحسابي		
١٥٠.٤٩	١٥.١٣	٧.٧٥-	٢.٤٩	١٢.٩٠	٢.٣٠	٥.١٥	عدد	التمرير والاستلام على الحائط ٣٠ ث
١٦.٣٧	١٢.٨٦	٢.٣٩	٠.٨٦	١١.٧٥	٠.٩٨	١٤.٠٥	ثانية	تنظيط الكرة في خط مستقيم ٢٢ م
٧٩.٤٩	٩.١٣	١.٥٥-	١.٢٨	٣.٥٠	١.١٥	١.٩٥	درجة	التصويب من الثبات على المرمى (١٠) كرات

* قيمة (ت) الجدولية عند مستوى معنوية (٠.٠٥) = ٢.٠٩



شكل (٢)

دلالة الفروق بين القياسين القبلي والبعدي للمجموعة التجريبية في المتغيرات المهارية

معنوية (٠.٠٥)، كما تراوحت نسب تحسن القياس البعدي عن القياس القبلي للمجموعة التجريبية في المتغيرات المهارية (التمرير والاستلام - تنظيط الكرة - التصويب من الثبات) ما بين (١٦.٣٧٪ : ١٥٠.٤٩٪).

يتضح من جدول (٨) وشكل (٢) وجود فروق دالة إحصائياً بين القياسين القبلي والبعدي للمجموعة التجريبية في الاختبارات المهارية قيد البحث لصالح القياس البعدي، حيث تراوحت قيم (ت) المحسوبة ما بين (٩.١٣ : ١٥.١٣) وجميعها أكبر من قيمة (ت) الجدولية عند مستوى

ويتفق ذلك مع نتائج دراسة كلاً من: قيصر العقابى (٢٠١٤) (٩)، بن ساسى رضوان (٢٠١٧) (٤)، عبـد الفتـاح (21) (2018)، Abdulfatai, S.L.، بلقاسم موهـوبى (٢٠١٨) (٣)، ديفيـد (23) (2019)، David, S.، علاء كمال عيسى، نضال عمر قاسم (٢٠١٩) (٨)، نزار محمد خير الويسى، رشاد طارق الزغبى (٢٠٢٠) (١٦) والتي أكدت نتائجها على أن أسلوب الاكتشاف الموجه له تأثير إيجابي على تطوير مستوى الأداء المهارى.

وبذلك يتحقق صحة الفرض الثانى والذى ينص على "توجد فروق دالة إحصائياً بين متوسطى القياسين القبلى والبعدى للمجموعة التجريبية فى الاختبارات المهارية (التمرير والاستلام - التنطيط - التصويب) فى كرة اليد لتلميذات المرحلة الإعدادية لصالح القياس البعدى".

٢- عرض ومناقشة نتائج الفرض الثالث:

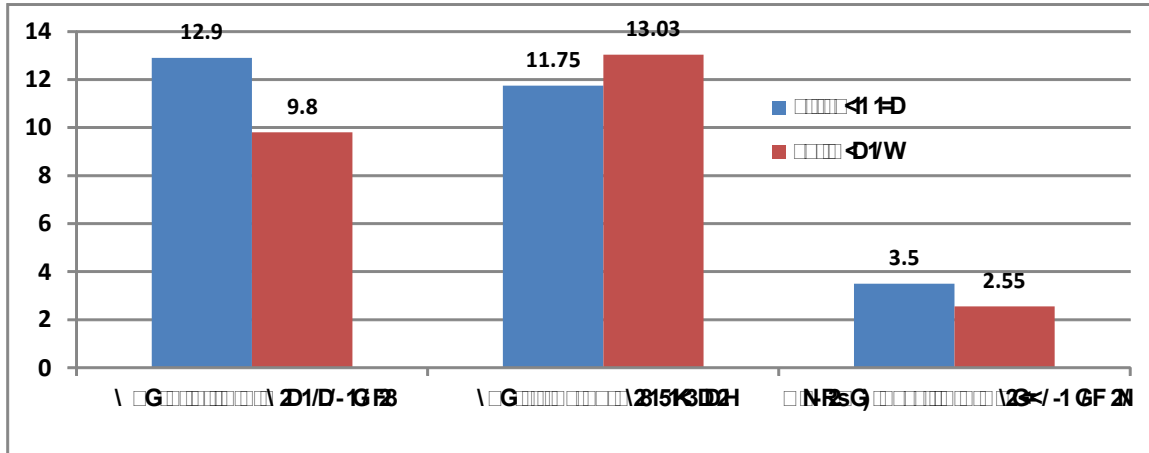
جدول (٩)

دلالة الفرق بين القياسات البعدية للمجموعتين التجريبية والضابطة فى المتغيرات المهارية قيد البحث

$$٢٠ = ٢ن = ١ن$$

قيمة (ت)	الفرق بين المتوسطين	القياس البعدى للمجموعة الضابطة		القياس البعدى للمجموعة التجريبية		وحدة القياس	المتغيرات المهارية
		الانحراف المعياري	المتوسط الحسابي	الانحراف المعياري	المتوسط الحسابي		
٤.٧٣	٣.١٠	١.٥٤	٩.٨٠	٢.٤٩	١٢.٩٠	عدد	التمرير والاستلام على الحائط ٣٠ ث
٣.٧٤	١.٢٨	١.٢٦	١٣.٠٣	٠.٨٦	١١.٧٥	ثانية	تنطيط الكرة فى خط مستقيم ٢٢ م
٢.٧٣	٠.٩٥	٠.٨٩	٢.٥٥	١.٢٨	٣.٥٠	درجة	التصويب من الثبات على المرمى (١٠) كرات

* قيمة (ت) الجدولية عند مستوى معنوية (٠.٠٥) = ٢.٠٢



شكل (٣)

دلالة الفروق بين القياسين البعديين للمجموعتين الضابطة والتجريبية في الاختبارات المهارية

التدريس غير المباشرة والذي يعتمد على عمليات عقلية ويعطى حيزاً أكبر للتلميذ للمشاركة الإيجابية في دروس التربية البدنية والرياضية، حيث يمكن اعتبار هذا التفكير العقلي في إطار تعلم المهارات الحركية بمثابة المعرفة العلمية التي تتطلب الفهم والإدراك المؤثرين في تعلم المهارات الحركية، فتزويد المتعلم بالمعلومات يحقق الوصول إلى التفكير الإبداعي الذي ينعكس على تحسين مستوى الأداء المهارى. (٣: ٩)

وتتفق هذه النتائج مع نتائج دراسة كل من: قيصر العقابى (٢٠١٤) (٩)، نبيل ناجم، بلقاسم دودو (٢٠١٧) (١٤)، بن ساسى رضوان (٢٠١٧) (٤)، بريندان سوسى، وشين بيل (2018) Brendan SueSee & Shane Pill (22)، أودوم (2019) Odom, B. (24) والتي أشارت نتائجهم إلى أن استخدام أسلوب الاكتشاف الموجه له تأثير إيجابى على تعلم بعض المهارات الأساسية في كرة اليد، لأن طبيعة أسلوب الاكتشاف الموجه تتضمن أجزاء المهارة بشكل تفصيلى، ويعتمد على تقسيم المهارة إلى

يتضح من جدول (٩) وشكل (٣) وجود فروق دالة إحصائياً بين القياس البعدي للمجموعة الضابطة والقياس البعدي للمجموعة التجريبية في الاختبارات المهارية قيد البحث لصالح القياس البعدي للمجموعة التجريبية، حيث تراوحت قيم (ت) المحسوبة ما بين (٢.٧٣ : ٤.٧٣) وجميعها أكبر من قيمة (ت) الجدولية عند مستوى معنوية (٠.٠٥).

ويرجع الباحثان ذلك إلى أن استخدام أسلوب الاكتشاف الموجه في تعلم بعض المهارات الهجومية في كرة اليد قيد البحث قد زاد من دافعية التلميذات نحو التعلم لما يوفره من تشويق وإثارة تشعر بها التلميذات أثناء اكتشافهن للمعلومات بأنفسهن، كما ساعد على حسن إدراكهن للمهارات ومن ثم التدريب عليها وتطبيقها وتحسين مستوى الأداء المهارى لديهن وتعزيز الأداء الصحيح وتجنب الأداء الخاطى باستخدام التغذية الراجعة.

ويذكر بلقاسم موهوبى (٢٠١٨) أن أسلوب الاكتشاف الموجه يعتبر أحد أساليب

٢- أن أسلوب الاكتشاف الموجه أظهر تأثيراً إيجابياً وساهم بدرجة كبيرة في سرعة تعلم بعض المهارات الهجومية في كرة اليد قيد البحث لتلميذات الصف الأول الإعدادي، حيث بلغت قيم المتوسطات الحسابية للقياس القبلي لمهارات (التمرير والاستلام - التنطيط - التصويب) (٥.١٥، ١٤.٠٥، ١.٩٥) على التوالي، بينما بلغت قيم المتوسطات الحسابية للقياس البعدي لنفس المهارات (١٢.٩٠، ١١.٧٥، ٣.٥٠) على التوالي، وبلغت متوسطات الفروق بينهما (٧.٧٥، ٢.٣٩، ١.٥٥) ولصالح القياس البعدي للمجموعة التجريبية.

٣- تفوق المجموعة التجريبية والتي استخدمت أسلوب الاكتشاف الموجه على المجموعة الضابطة والتي استخدمت البرنامج التقليدي في تعلم بعض المهارات الهجومية قيد البحث في كرة اليد، حيث جاءت نسب التحسن للمجموعة التجريبية لمهارات (التمرير والاستلام - التنطيط - التصويب) (١٥٠.٤٩٪، ١٦.٣٧٪، ٧٩.٤٩٪) على التوالي أعلى من نسب التحسن للمجموعة الضابطة لنفس المهارات (٦٧.٥٢٪، ٧.٧١٪، ٤١.٦٧٪) على التوالي.

التوصيات:

استناداً إلى النتائج الاستخلاصات التي توصل إليها الباحثان من خلال إجراء هذا البحث يوصى الباحثان بالتوصيات التالية:

١- استخدام أسلوب الاكتشاف الموجه عند تعليم المهارات الهجومية في كرة اليد قيد البحث لما له من تأثير إيجابي في عملية التعلم لتلميذات الصف الثاني الإعدادي.

سلسلة مترابطة من الأسئلة تتضمن عملية اكتشاف الإجابة لسؤال المطروح تعلم ذلك الجزء من المهارة بشكل تسلسلي خطوة تعتمد على خطوة وبخطوات قصيرة ومترابطة يتم إدراك كل جزء من أجزاء المهارة.

وبذلك يتحقق صحة الفرض الثالث والذي ينص على "توجد فروق دالة إحصائية بين متوسطي القياسين البعديين للمجموعتين الضابطة والتجريبية في الاختبارات المهارية (التمرير والاستلام - التنطيط - التصويب) في كرة اليد لتلميذات المرحلة الإعدادية لصالح القياس البعدي للمجموعة التجريبية".

الاستنتاجات:

من خلال ما تحقق من أهداف البحث وفروضه ووفقاً لما توصلت إليه نتائج التحليل الإحصائي وفي ضوء عرض ومناقشة النتائج وفي حدود عينة البحث والأدوات المستخدمة توصل الباحثان إلى:

١- أن البرنامج التقليدي (الشرح والنموذج) أظهر تأثيراً إيجابياً على تعلم بعض المهارات الهجومية في كرة اليد قيد البحث لتلميذات الصف الأول الإعدادي، حيث بلغت قيم المتوسطات الحسابية للقياس القبلي لمهارات (التمرير والاستلام - التنطيط - التصويب) (٥.٨٥، ١٤.١٢، ١.٨٠) على التوالي، بينما بلغت قيم المتوسطات الحسابية للقياس البعدي لنفس المهارات (٩.٨٠، ١٣.٠٣، ٢.٥٥) على التوالي، وبلغت متوسطات الفروق بينهما (٣.٩٥، ١.٠٩، ٠.٧٥) ولصالح القياس البعدي للمجموعة الضابطة.

المهارات الأساسية في كرة اليد خلال درس التربية الرياضية في ظل المقارنة بالكفاءات لتلاميذ المرحلة الثانوية لولاية تيارت، مجلة علوم وممارسات الأنشطة البدنية الرياضية والفنية، المجلد (٧)، العدد (١).

٥- الحمد رشيد، السب خالد (٢٠٠٦): أساليب التعليم في التربية البدنية، الرياض: مكتبة الملك فهد الوطنية للنشر.

٦- خالد محمد الحشوش (٢٠١٢): طرق تدريس التربية الرياضية، عمان، الأردن، مكتبة المجتمع العربي.

٧- عصام عاطف عبد الستار أحمد (٢٠١٨): تأثير استخدام التعلم النشط على جوانب تعلم بعض المهارات بدرس التربية الرياضية لتلاميذ المرحلة الإعدادية، رسالة ماجستير، كلية التربية الرياضية للبنين، جامعة بنها.

٨- علاء كمال عيسى، نضال عمر قاسم (٢٠١٩): تأثير استخدام أسلوب الاكتشاف الموجه على تعلم جملة حركية على جهاز الحلق لدى طلاب تخصص التربية الرياضية، مجلة فلسطين التقنية للأبحاث، المجلد (٧)، العدد (١).

٩- قيصر عبد السادة زرجي العقابي (٢٠١٤): تأثير برنامج باستخدام أسلوب الاكتشاف الموجه في تعلم بعض المهارات الأساسية بكرة اليد، مجلة كلية التربية الأساسية، المجلد (٢٠)، العدد (٨٦).

١٠- كمال الدين عبد الرحمن درويش، قدرى سيد مرسى، عماد الدين عباس أبو زيد (٢٠٠٢): القياس والتقويم وتحليل المباراة في كرة اليد "

٢- ضرورة الاهتمام بالجوانب المعرفية والوجدانية المرتبطة بمهارات كرة اليد لأنها تلعب دوراً هاماً في العملية التعليمية وتساعد في زيادة فاعلية التعلم الحركي.

٣- إجراء المزيد من البحوث التجريبية حول استخدام أسلوب الاكتشاف الموجه على مراحل سنوية مختلفة ومهارات أخرى لما أثبتته في سرعة تعلم بعض المهارات الهجومية في كرة اليد قيد البحث.

قائمة المراجع

أولاً: المراجع العربية:

١- أحمد صبرى جابر حسن (٢٠١٧): تأثير القدرات التوافقية النوعية على تعلم بعض المهارات الهجومية والدفاعية والتحصيل المعرفي في كرة اليد لتلاميذ المرحلة الإعدادية، رسالة ماجستير، كلية التربية الرياضية للبنين، جامعة الزقازيق.

٢- أمينة أحمد العلى (٢٠١٦): تأثير أسلوب الاكتشاف الموجه على مستوى أداء بعض مهارات الكرة الطائرة لتلميذات المرحلة الإعدادية بدولة الكويت، مجلة أسيوط لعلوم وفنون التربية الرياضية، كلية التربية الرياضية، جامعة أسيوط، العدد (٤٢)، الجزء (١).

٣- بلقاسم موهوبي (٢٠١٨): أثر أسلوب الاكتشاف الموجه في تنمية التفكير التأملي ودافعية التعلم نحو دروس التربية البدنية والرياضية لدى تلاميذ المرحلة الثانوية، رسالة دكتوراه، معهد علوم وتقنيات النشاطات البدنية والرياضية ورقلة، جامعة قاصدي مرباح ورقلة.

٤- بن ساسى رضوان (٢٠١٧): تأثير الأسلوب التبادلي والاكتشاف الموجه على تعلم بعض

على التفكير الإبداعي والأداء المهارى لفعالية دفع الجلسة، مؤتة للبحوث والدراسات، سلسلة العلوم الإنسانية والاجتماعية، مج (٣٥)، ع (٣).

١٧- نصر خالد عبد الرزاق (٢٠١٦): برنامج مقترح لتعلم بعض المهارات الهجومية فى كرة اليد باستخدام الموديوالات التعليمية وأثره على نواتج التعلم لطلبة كلية التربية الرياضية جامعة الأنبار العراق، رسالة دكتوراه، كلية التربية الرياضية للبنات، جامعة الإسكندرية.

١٨- نوال إبراهيم شلتوت، محسن محمد حمص (٢٠٠٨): طرق وأساليب التدريس في التربية البدنية والرياضية، دار الوفاء، الإسكندرية.

١٩- نوال إبراهيم شلتوت، ميرفت على خفاجة (٢٠٠٢): طرق التدريس في التربية الرياضية، الجزء الثانى، التدريس للتعليم والتعلم، مكتبة ومطبعة الإشعاع الفنية، الإسكندرية.

٢٠- نيفين مصطفى أحمد محمد الشامى (٢٠١٥): فعالية برنامج تقنى لتعليم الخطط الجماعية فى كرة اليد على التحصيل المعرفى والأداء الخطى لطلبات كلية التربية الرياضية، رسالة دكتوراه، كلية التربية الرياضية للبنات، جامعة الإسكندرية.

ثانياً: المراجع الأجنبية:

21- Abdulfatai, S. L. (2018). Effect of problem-solving and guided-discovery methods on office technology and management (OTM) students' academic performance in shorthand in

نظريات - تطبيقات، مركز الكتاب للنشر، القاهرة.

١١- كمال عبد الحميد اسماعيل، محمد صبحى حسانين (٢٠٠٢): رباعية كرة اليد الحديثة، المهارات الحركية الفنية- مراقبة مستوى الأداء، الجزء الثانى، مركز الكتاب للنشر، القاهرة.

١٢- كمال عبد الحميد اسماعيل، محمد صبحى حسانين (٢٠٠١): رباعية كرة اليد الحديثة، الماهية والأبعاد التربوية - أسس القياس والتفوييم - اللياقة البدنية، مركز الكتاب للنشر، القاهرة.

١٣- مجاهد مصطفى (٢٠١٨): أثر برنامج تعليمى مقترح باستخدام أسلوب الاكتشاف الموجه فى تطوير بعض مهارات الكرة الطائرة لتلاميذ المرحلة الثانوية، مجلة أبحاث، مج (١)، ع (٢).

١٤- نبيل ناجم، بلقاسم دودو (٢٠١٧): أثر التدريس باستخدام أسلوبى حل المشكلات والاكتشاف الموجه فى تعليم المهارات الأساسية فى كرة اليد وتنمية الاتجاه النفسى نحو ممارسة التربية البدنية والرياضية، مجلة المنظومة الرياضية، المجلد (٤)، العدد (٣).

١٥- نبيل ناجم، بلقاسم دودو (٢٠١٨): أثر بعض أساليب التدريس المختلفة على تنمية الاتجاه النفسى نحو ممارسة التربية البدنية والرياضية لدى تلميذات الطور المتوسط (دراسة تجريبية على مستوى مدينة تبسة)، المجلة العلمية العلوم والتكنولوجيا للنشاطات البدنية والرياضية، ع (١٥)، ج (٢).

١٦- نزار محمد خير الويسى، رشاد طارق الزغبى (٢٠٢٠): تأثير استراتيجية الاكتشاف الموجه

- 28156787). Available from ProQuest Dissertations&Theses Global. (2465770895). Retrieved from <https://www.proquest.com/dissertations-theses/effects-guided-discovery-problem-solving-teaching/docview/2465770895/se-2?accountid=178282>
- 24-Odom, B. (2019). The effect of teaching styles and learning styles on achievement in a college classroom (Order No. 13863716). Available from ProQuest Dissertations & Theses Global. (2216542875). Retrieved from <https://www.proquest.com/dissertations-theses/effect-teaching-styles-learning-on-achievement/docview/2216542875/se-2?accountid=178282>
- polytechnics in kwara and oyo states (Order No. 13897662). Available from ProQuest Dissertations & Theses Global. (2307190721). Retrieved from <https://www.proquest.com/dissertations-theses/effect-problem-solving-guided-discovery-methods/docview/2307190721/se-2?accountid=178282>
- 22-Brendan SueSee & Shane Pill (2018). Game-Based Teaching and Coaching as a Toolkit of Teaching Styles, Strategies, 31:5, 21-28, DOI: 10.1080/08924562.2018.1490233
- 23- David, S. (2019). Effects of guided-discovery and problem-solving teaching methods on students' academic performance in financial accounting in colleges of education, north central, Nigeria (Order No.

ABSTRACT

**The effect of using guided discovery style on learning some skills
Offensive handball for middle school students**

Samar Mahmoud Ahmed Ahmed Badawy Dr/ Tamer Mahmoud Elsaid Mohamed

Master's researcher, Department of Curricula and
Methods of Teaching Physical Education - Faculty
of Physical Education - Mansoura University

Professor of Physical Education Teaching
Methods, Department of Curricula and
Methods of Teaching Physical Education -
Faculty of Physical Education - Mansoura
University

The research aims to identify the effect of using the guided discovery method on learning some offensive skills in handball for first year preparatory students. Among the female students of the first preparatory class at Burqin Preparatory Joint School affiliated to the Sinbillawain Educational Administration in the first semester of the academic year 2017/2018, their number was (40) female students, and they were divided into two equal groups, one of them experimental, to which the guided discovery method is applied, and the other control, to which the traditional method is applied, the strength of each group is (20) A student, and the researchers used physical tests, skill tests, to collect data, and the most important results were: the superiority of the experimental group, which used the directed discovery style, over the control group, which used the traditional program to learn some of the offensive skills under discussion in handball, where the improvement rates were for the experimental group. Higher percentages of improvement than the control group.

Key words: guided discovery style – skills Offensive - handball